

Dell Latitude E6530

دليل المالك



النسخة: P19F
الرقم: P19F001

جدول المحتويات

| | |
|---|-------------------------------|
| 7 | 1 العمل في جهاز الكمبيوتر |
| 7 | قبل العمل داخل الكمبيوتر |
| 8 | إيقاف تشغيل الكمبيوتر |
| 8 | بعد العمل داخل جهاز الكمبيوتر |

| | |
|----|---|
| 11 | 2 إزالة المكونات وتركيبها |
| 11 | الادوات الموصى باستخدامها |
| 11 | إزالة بطاقة Secure Digital (SD) |
| 11 | تركيب بطاقة Secure Digital (SD) |
| 12 | إزالة بطاقة ExpressCard |
| 12 | تركيب بطاقة ExpressCard |
| 12 | إخراج البطارية |
| 13 | تركيب البطارية |
| 13 | إزالة بطاقة وحدة هوية المشترك (SIM) |
| 13 | تركيب بطاقة وحدة هوية المشترك (SIM) |
| 13 | إزالة غطاء القاعدة |
| 14 | تركيب غطاء القاعدة |
| 14 | إزالة حلية لوحة المفاتيح |
| 15 | تركيب حلية لوحة المفاتيح |
| 15 | إزالة لوحة المفاتيح |
| 17 | تركيب لوحة المفاتيح |
| 17 | إزالة محرك الأقراص الثابتة |
| 18 | تركيب محرك الأقراص الثابتة |
| 19 | إزالة محرك الأقراص الضوئية |
| 20 | تركيب محرك الأقراص الضوئية |
| 21 | إزالة الذاكرة |
| 21 | تركيب الذاكرة |
| 22 | إزالة المعالج |
| 22 | تركيب المعالج |
| 22 | إزالة بطاقة الشبكة اللاسلكية محلية النطاق (WLAN) |
| 23 | تركيب بطاقة شبكة الاتصال المحلية اللاسلكية (WLAN) |
| 24 | إزالة المشتت الحراري |
| 24 | تركيب المشتت الحراري |
| 25 | إزالة بطاقة Bluetooth |
| 26 | تركيب بطاقة البلوتوث |
| 26 | إزالة بطاقة المودم |
| 27 | تركيب بطاقة المودم |
| 28 | إزالة مكبرات الصوت |

| | |
|----|-------------------------------------|
| 29 | تركيب مكبرات الصوت |
| 29 | إزالة البطارية الخلفية المصغرة |
| 30 | تركيب البطارية الخلفية المصغرة |
| 30 | إزالة علبة بطاقة Express Card |
| 31 | تركيب علبة Express Card |
| 31 | إزالة منفذ موصل التيار |
| 32 | تركيب منفذ موصل التيار |
| 32 | إزالة لوحة LED الخاصة بالتيار |
| 33 | تركيب لوحة LED الخاصة بالتيار |
| 34 | إزالة لوحة الإدخال/الإخراج (I/O) |
| 34 | تركيب لوحة الإدخال/الإخراج (I/O) |
| 35 | إزالة لوحة دعم محرك الأقراص الثابتة |
| 36 | تركيب لوحة دعم محرك الأقراص الثابتة |
| 36 | إزالة مسند راحة اليد |
| 38 | تركيب مسند راحة اليد |
| 38 | إزالة لوحة مفتاح WiFi |
| 39 | تركيب لوحة مفتاح WiFi |
| 39 | إزالة لوحة النظام |
| 43 | تركيب لوحة النظام |
| 43 | إزالة موصل المودم |
| 45 | تركيب موصل المودم |
| 45 | إزالة مجموعة الشاشة |
| 47 | تركيب مجموعة الشاشة |
| 48 | إزالة إطار الشاشة |
| 49 | تركيب إطار الشاشة |
| 49 | إزالة لوحة الشاشة |
| 50 | تركيب لوحة الشاشة |
| 50 | إزالة مجموعة الشاشة |
| 52 | تركيب مجموعة الشاشة |
| 53 | إزالة أغطية مفصلات الشاشة |
| 54 | تركيب أغطية مفصلات الشاشة |
| 54 | إزالة مفصلات الشاشة |
| 55 | تركيب مفصلات الشاشة |
| 56 | إزالة الكاميرا |
| 57 | تركيب الكاميرا |
| 57 | إزالة كبل LVDS وكبل الكاميرا |
| 58 | تركيب كبل LVDS وكبل الكاميرا |

| | |
|----|-------------------------|
| 59 | 3 معلومات إضافية |
| 59 | معلومات منفذ الأرساء |

| | |
|----|-----------------------|
| 61 | 4 إعداد النظام |
|----|-----------------------|

| | | |
|-----------|-------|---|
| 61 | | تسلسل التمهيد |
| 61 | | مفاتيح الانتقال |
| 62 | | System Setup Options |
| 70 | | Updating the BIOS |
| 70 | | كلمة مرور النظام أو الضبط |
| 71 | | تعيين كلمة مرور للنظام وكلمة مرور للضبط |
| 71 | | حذف أو تغيير كلمة مرور نظام حالي و/أو كلمة مرور الضبط |
| 73 | | 5 التشخيصات |
| 73 | | تشخيصات التقييم المحسن للنظام قبل التمهيد (ePSA) |
| 75 | | 6 استكشاف المشكلات الخاصة بالكمبيوتر وإصلاحها |
| 75 | | مصابيح حالة الجهاز |
| 75 | | مصابيح حالة البطارية |
| 77 | | 7 Technical Specifications |
| 85 | | 8 الاتصال بشركة Dell |

العمل في جهاز الكمبيوتر

قبل العمل داخل الكمبيوتر

التزم بإرشادات الامان التالية للمساعدة على حماية الكمبيوتر من التعرض لتلف محتمل، وللمساعدة كذلك على ضمان السلامة الشخصية. ما لم يتم الإشارة إلى غير ذلك، فإن كل إجراء متضمن في هذا المستند يفترض وجود الظروف التالية:

- قيامك بقراءة معلومات الامان الواردة مع الكمبيوتر.
- يمكن استبدال أحد المكونات أو -- في حالة شرائه بصورة منفصلة -- تنبيته من خلال اتباع إجراءات الإزالة بترتيب عكسي.



تحذير:

قبل العمل داخل الكمبيوتر، اقرأ معلومات الامان المرفقة بالكمبيوتر. للتعرف على المعلومات الإضافية الخاصة بأفضل ممارسات الامان، راجع الصفحة الرئيسية الخاصة بـ "التوافق التنظيمي" على العنوان www.dell.com/regulatory_compliance



تنبيه:

العديد من الإصلاحات لا يجوز القيام بها إلا بواسطة الفني المخصص. يجب أن تقوم فقط باكتشاف الاصلاح واصلاحها وعمليات الاصلاح البسيطة وفقاً لما هو موضح في وثائق المنتج، أو كما يتم توجيهك من خلال خدمة الصيانة على الإنترنت أو عبر الهاتف أو بواسطة فريق الدعم. لا يغطي الضمان التلغيات الناتجة عن القيام بأعمال الصيانة بواسطة أفراد غير معتمدين لدى Dell. نرجى قراءة وإتباع تعليمات الامان المرفقة مع المنتج.



تنبيه:

لتجنب تعريض شحنة الكهرباء الاستاتيكية، قم بأرض نفسك عن طريق استخدام عصاية اليد المضادة للكهرباء الاستاتيكية أو لمس سطح معدني غير مطلي (مثل الموصل الموجود على الجزء الخلفي لجهاز الكمبيوتر) بشكل دوري.



تنبيه:

تعامل مع المكونات والبطاقات بعناية. لا تلمس المكونات أو قاطع التلامس الموجودة على البطاقة. أمسك البطاقة من إحدى حوافها، أو من حامل التثبيت المعدني الخاص بها. أمسك أحد المكونات مثل معالج من حوافه، وليس من السنون الخاصة به.



تنبيه:

عندما تفصل أحد الكبلات، اصعب من الموصل الخاص به، أو من عروة السحب الخاصة به، وليس من الكبل نفسه. بعض الكبلات تتميز بوجود موصلات مزودة بعروة قفل، فإذا كنت تحاول فصل هذا النوع من الكبلات، فاضغط على عروات القفل قبل فصل الكبل. وبينما تقوم بسحب الموصلات عن بعضها، حافظ على تساويها لكي تتجنب ثني أي من سنون الموصل. أيضاً، قبل توصيل الكبل، تأكد أنه قد تم توجيهه ومحاذاة الكبلين بطريقة صحيحة.



ملاحظة:

قد تظهر ألوان الكمبيوتر الخاص بك وبعض المكونات المحددة بشكل مختلف عما هو مبين في هذا المستند.

لتجنب إتلاف الكمبيوتر، قم بإجراء الخطوات التالية قبل التعامل مع الأجزاء الداخلية للكمبيوتر.

1. تأكد أن سطح العمل مسطح ونظيف ولوقاية غطاء الكمبيوتر من التعرض للحدوش.
2. أوقف تشغيل الكمبيوتر (انظر إيقاف تشغيل الكمبيوتر).
3. في حالة توصيل الكمبيوتر بجهاز إرساء (متصل) مثل قاعدة وسائط أو شريحة بطارية اختيارية، فقم بإلغاء توصيله.



تنبيه:

لفصل كبل الشبكة، قم أولاً بفصل الكبل عن الكمبيوتر، ثم افصله عن الجهاز المتصل بالشبكة.

4. افصل كل كبلات الشبكة عن الكمبيوتر.

5. قم بفصل الكمبيوتر وكافة الاجهزة المتصلة به من مأخذ التيار الكهربائي الخاصة بهم.

6. أغلق الشاشة وأقلب الكمبيوتر على وجهه على سطح مستو.



ملاحظة:

لتفادي تلف لوحة النظام، يجب إزالة البطارية الرئيسية قبل إجراء أعمال الصيانة على الكمبيوتر.

7. قم بإزالة البطارية الرئيسية.
8. اقلب الكمبيوتر إلى الجانب العلوي.
9. افتح الشاشة.
10. اضغط على زر التشغيل لتأريض لوحة النظام.

تنبيه: 


للحماية من الصدمات الكهربائية، عليك دوماً فصل الكمبيوتر عن مأخذ التيار الكهربائي قبل فتح الشاشة.

تنبيه: 

قبل لمس أي شيء داخل الكمبيوتر، قم بتأريض نفسك بواسطة لمس سطح معدني غير مطلي، مثل السطح المعدني الموجود في الجزء الخلفي من الكمبيوتر. أثناء العمل، المس سطح معدني غير مطلي بشكل دوري لتفريغ الكهرباء الساكنة والتي قد تتلف المكونات الداخلية للكمبيوتر.

11. قم بإزالة أي بطاقات ExpressCards أو Smart Cards من الفتحات المناسبة.

إيقاف تشغيل الكمبيوتر

تنبيه: 


لكي تصحب فقد البيانات، قم بحفظ جميع الملفات المفتوحة وأغلقها ثم إنهاء جميع البرامج المفتوحة قبل أن توقف تشغيل الكمبيوتر.

1. إيقاف تشغيل نظام التشغيل:

– في Windows 8:


* استخدام جهاز يمكن للمس:

a. انتقل من الحافة اليمنى للشاشة، وافتح قائمة الاختصارات وحدد إصابات


b. حدد  ثم حدد إيقاف التشغيل

* استخدام ماوس:

a. قم بالإشارة إلى الزكن الأيمن العلوي من الشاشة وانقر فوق إصابات


b. انقر فوق  وحدد إيقاف التشغيل

– في نظام التشغيل Windows 7:

1. انقر فوق  أبدأ

2. انقر فوق إيقاف التشغيل

أو

1. انقر فوق  أبدأ



2.

انقر فوق السهم الموجود في الزكن الأيمن السفلي من القائمة أبدأ كما هو موضح أدناه، ثم انقر فوق إيقاف التشغيل

2. تأكد من إيقاف تشغيل الكمبيوتر وجميع الأجهزة المتصلة به. في حالة عدم إيقاف تشغيل الكمبيوتر والأجهزة المتصلة به تلقائياً عندما تقوم بإيقاف تشغيل نظام التشغيل، اضغط مطولاً على زر التشغيل لنحو 4 ثوان لإيقاف تشغيلها.

بعد العمل داخل جهاز الكمبيوتر

بعد استكمال أي من إجراءات إعادة التركيب، تأكد من توصيل أية أجهزة خارجية وبطاقات وكبلات قبل تشغيل الكمبيوتر.

تنبيه:



لكي تتجنب إتلاف الكمبيوتر، استخدم البطارية المصممة لـ **Dell** الحاص هذا. لا تستخدم البطاريات المصممة لآجهزة كمبيوتر أخرى غير **Dell**.

1. صل أي آجهزة خارجية، مثل مضاعف المنافذ، أو شريحة البطارية، أو قاعدة الوسائط، وأعد وضع أي بطاقات (مثل ExpressCard).
2. قم بتوصيل أي كبلات هاتف أو شبكة بالكمبيوتر.

تنبيه:



توصيل كابل شبكة، قم أولاً بتوصيل الكابل بجهاز الشبكة ثم وصله بالكمبيوتر.

3. أعد وضع البطارية.
4. قم بتوصيل الكمبيوتر وكافة الآجهزة المتصلة بالآخذ الكهربائي الخاصة بها.
5. قم بتشغيل الكمبيوتر.

إزالة المكونات وتركيبها

يوفر هذا القسم معلومات تفصيلية حول كيفية إزالة أو تركيب مكونات من الكمبيوتر.

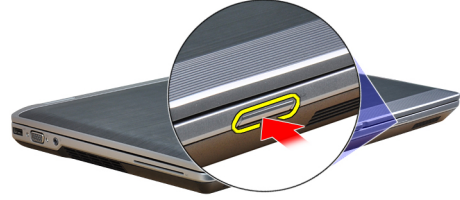
الادوات الموصى باستخدامها

قد تحتاج الاجراءات الواردة في هذا المستند إلى وجود الادوات التالية:

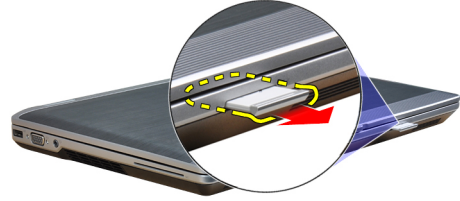
- مفك صغير بسن مسطح
- مفك Phillips
- مخطاط بلاستيكي صغير

إزالة بطاقة Secure Digital (SD)

1. اتبع الاجراءات الواردة في قسم قبل العمل داخل الكمبيوتر.
2. اضغط على بطاقة SD لتحريرها من الكمبيوتر.



3. قم بإزاحة بطاقة SD خارج الكمبيوتر.

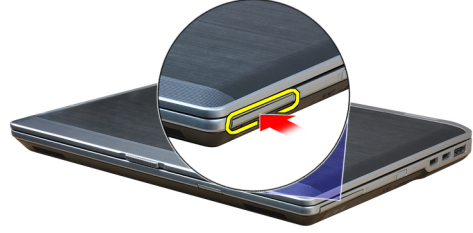


تركيب بطاقة Secure Digital (SD)

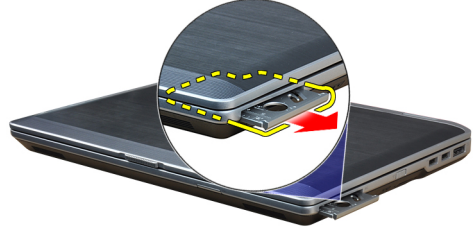
1. قم بإزاحة بطاقة SD إلى الفتحة الخاصة بها حتى تستقر في مكانها.
2. اتبع الاجراءات الواردة في قسم بعد العمل داخل الكمبيوتر.

إزالة بطاقة ExpressCard

1. اتبع الاجراءات الواردة في قسم قبل العمل داخل الكمبيوتر.
2. اضغط على بطاقة ExpressCard لتحريرها من الكمبيوتر.



3. قم بإزاحة بطاقة ExpressCard خارج الكمبيوتر.



تثبيت بطاقة ExpressCard

1. أدخل بطاقة ExpressCard في الفتحة حتى تستقر في مكانها.
2. اتبع الاجراءات الواردة في قسم بعد العمل داخل الكمبيوتر.

إخراج البطارية

1. اتبع الاجراءات الواردة في قسم قبل العمل داخل الكمبيوتر.
2. قم بإزاحة مزلاج التحرير لالغاء قفل البطارية وقلب البطارية خارج الكمبيوتر.



تركيب البطارية

1. أدخل البطارية في الفتحة الخاصة بها حتى تصدر نكه دليل على استقرارها في مكانها.
2. اتبع الاجراءات الواردة في قسم بعد العمل داخل الكمبيوتر.

(SIM) إزالة بطاقة وحدة هوية المشترك

1. اتبع الاجراءات الواردة في قسم قبل العمل داخل الكمبيوتر.
2. أخرج البطارية.
3. قم بإزالة بطاقة SIM من الكمبيوتر.



(SIM) تركيب بطاقة وحدة هوية المشترك

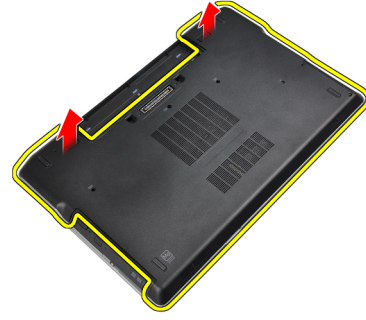
1. أخرج بطاقة SIM إلى داخل الفتحة.
2. قم بتركيب البطارية.
3. اتبع الاجراءات الواردة في قسم بعد العمل داخل الكمبيوتر.

إزالة غطاء القاعدة

1. اتبع الاجراءات الواردة في قسم قبل العمل داخل الكمبيوتر.
2. قم بفك المسامير المثبتة لغطاء القاعدة في الكمبيوتر.



3. تم رفع غطاء القاعدة لازالته من الكمبيوتر.



تركيب غطاء القاعدة

1. ضع غطاء القاعدة لمحاذاته مع فتحات المسامير اللولبية الموجودة على الكمبيوتر.
2. اربط المسامير المثبتة لغطاء القاعدة في الكمبيوتر.
3. تم تركيب البطارية.
4. اتبع الاجراءات الواردة في قسم بعد العمل داخل الكمبيوتر.

إزالة حلية لوحة المفاتيح

1. اتبع الاجراءات الواردة في قسم قبل العمل داخل الكمبيوتر.
2. أخرج البطارية.
3. باستخدام المخطاط البلاستيكي، ارفع حلية لوحة المفاتيح لتحريرها من الكمبيوتر.



4. تم نفي حلية لوحة المفاتيح على الجوانب والجزء السفلي.



5. ارفع حلية لوحة المفاتيح لاعلى لازالته من الوحدة.



تركيب حلية لوحة المفاتيح

1. قم بمحاذاة حلية لوحة المفاتيح في التجويف الخاص بها.
2. اضغط بطول جوانب حلية لوحة المفاتيح حتى تستقر في مكانها.
3. قم بتركيب البطارية.
4. اتبع الاجراءات الواردة في قسم بعد العمل داخل الكمبيوتر.

إزالة لوحة المفاتيح

1. اتبع الاجراءات الواردة في قسم قبل العمل داخل الكمبيوتر.
2. قم بإزالة:
 - (a) البطارية
 - (b) حلية لوحة المفاتيح
3. قم بإزالة المسامير اللولبية المثبتة للوحة المفاتيح في الكمبيوتر.



4. قم بإزالة المسامير المثبتة للوحة المفاتيح في مجموعة مسند راحة اليد.



5. قم برفع لوحة المفاتيح وإدارتها للوصول إلى كبل لوحة المفاتيح.



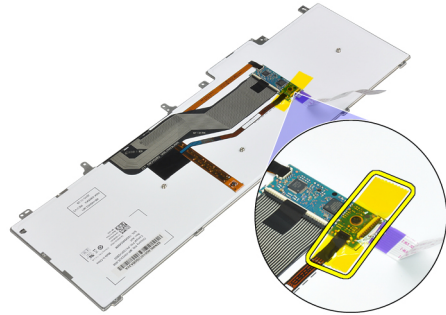
6. افصل كبل لوحة المفاتيح من لوحة النظام.



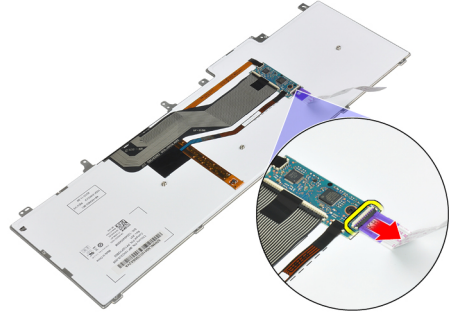
7. قم بإزالة لوحة المفاتيح من الكمبيوتر.



8. ارفع الشريط اللاصق الذي يثبت موصل لوحة المفاتيح.



9. قم بإزالة كبل لوحة المفاتيح من لوحة المفاتيح.



تركيب لوحة المفاتيح

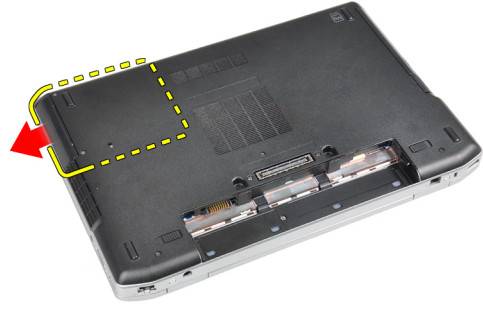
1. صل كبل لوحة المفاتيح وثبته في لوحة المفاتيح باستخدام الشريط.
2. صل كبل لوحة المفاتيح بلوحة النظام.
3. قم بإزاحة لوحة المفاتيح إلى الحجرة الخاصة بها وتأكد من استقرارها في مكانها.
4. أحكم ربط المسامير اللولبية لثبيت لوحة المفاتيح على مسند راحة اليد.
5. اقلب الكمبيوتر وأحكم ربط المسامير اللولبية لثبيت لوحة المفاتيح.
6. قم بتركيب:
 - (a) حلية لوحة المفاتيح
 - (b) البطارية
7. اتبع الإجراءات الواردة في قسم بعد العمل داخل الكمبيوتر.

إزالة محرك الأقراص الثابتة

1. اتبع الإجراءات الواردة في قسم قبل العمل داخل الكمبيوتر.
2. أخرج البطارية.
3. قم بإزالة المسامير المثبتة لمجموعة محرك الأقراص الثابتة في الكمبيوتر.



4. قم بسحب محرك الأقراص الثابتة خارج الكمبيوتر.



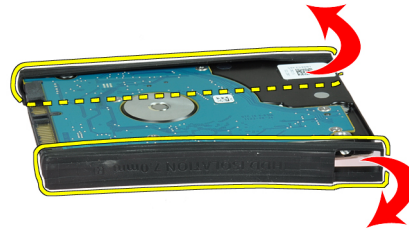
5. تم إزالة المسار المثبت لعلبة محرك الأقراص الثابتة في محرك الأقراص الثابتة.



6. تم إزالة علبة محرك الأقراص الثابتة من محرك الأقراص الثابتة.



7. تم إزالة أداة فصل محرك الأقراص الثابتة من محرك الأقراص الثابتة.



تركيب محرك الأقراص الثابتة

1. تم تركيب أداة فصل محرك الأقراص الثابتة بمحرك الأقراص الثابتة.

2. اربط علبة محرك الأقراص الثابتة في محرك الأقراص الثابتة.

3. اربط المسامير المثبتة لعلبة محرك الأقراص الثابتة في محرك الأقراص الثابتة بإحكام.
4. أخرج محرك الأقراص الثابتة داخل الكمبيوتر.
5. اربط المسامير المثبتة لمحرك الأقراص الثابتة في الكمبيوتر.
6. قم بتركيب البطارية.
7. اتبع الإجراءات الواردة في قسم بعد العمل داخل الكمبيوتر.

إزالة محرك الأقراص الضوئية

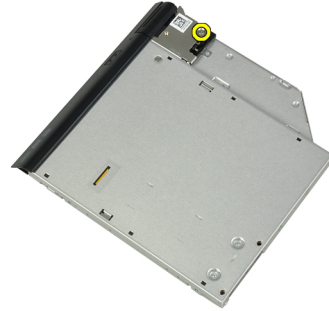
1. اتبع الإجراءات الواردة في قسم قبل العمل داخل الكمبيوتر.
2. أخرج البطارية.
3. اضغط على مزلاج محرك الأقراص الضوئية لتحرير محرك الأقراص الضوئية من الكمبيوتر.



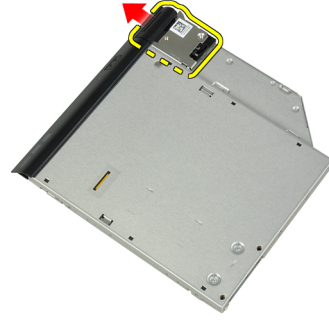
4. اسحب محرك الأقراص الضوئية من الكمبيوتر.



5. قم بإزالة المسار المثبت لمزلاج محرك الأقراص الضوئية في محرك الأقراص الضوئية.



6. ادفع مزلاج محرك الأقراص الضوئية إلى الأمام و قم بإزالته من مجموعة محرك الأقراص الضوئية.



7. تم فك المسامير اللولبية التي تثبت مسند مزلاج محرك الأقراص الضوئية بمجموعة محرك الأقراص الضوئية.



8. تم إزالة مسند المزلاج من محرك الأقراص الضوئية.



9. تم إزالة باب محرك الأقراص الضوئية من محرك الأقراص الضوئية.



تركيب محرك الأقراص الضوئية

1. تم تثبيت باب محرك الأقراص الضوئية بمحرك الأقراص الضوئية.

2. تم تثبيت مسند المزلاج بمحرك الأقراص الضوئية.

3. أحكم ربط المسامير اللولبية التي تثبت مسند مزلاج محرك الأقراص الضوئية بمجموعة محرك الأقراص الضوئية.
4. قم بتثبيت مزلاج محرك الأقراص الضوئية بمجموعة محرك الأقراص الضوئية.
5. أحكم ربط المسامير اللولبية لتثبيت مزلاج محرك الأقراص الضوئية.
6. قم بإزاحة محرك الأقراص الضوئية في الفتحة الخاصة به.
7. قم بقلب الكمبيوتر ودفع مزلاج الإخراج لتثبيت محرك الأقراص الضوئية.
8. قم بتركيب البطارية.
9. اتبع الإجراءات الواردة في قسم بعد العمل داخل الكمبيوتر.

إزالة الذاكرة

1. اتبع الإجراءات الواردة في قسم قبل العمل داخل الكمبيوتر.
2. قم بإزالة:
 - (a) البطارية
 - (b) غطاء القاعدة
3. قم بفتي مشابك الاحتجاز بعيدًا عن وحدة الذاكرة حتى تنبثق.



4. قم بإزالة وحدة الذاكرة عن الموصل الموجود على لوحة النظام.



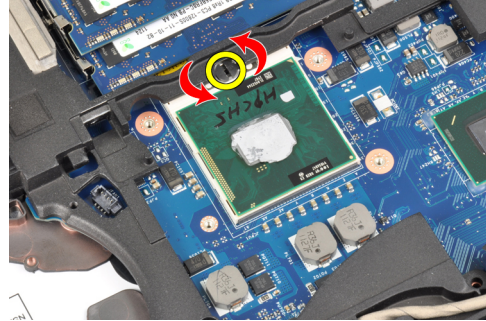
5. كرر الخطوات 2 و3 لإزالة وحدة الذاكرة الثانية.

تركيب الذاكرة

1. أدخل الذاكرة في المقبس الخاص بها.
2. اضغط على مشابك الاحتجاز لتثبيت وحدة الذاكرة في لوحة النظام.
3. قم بتركيب:
 - (a) غطاء القاعدة
 - (b) البطارية
4. اتبع الإجراءات الواردة في قسم بعد العمل داخل الكمبيوتر.

إزالة المعالج

1. اتبع الاجراءات الواردة في قسم قبل العمل داخل الكمبيوتر.
2. قم بإزالة:
 - (a) البطارية
 - (b) غطاء القاعدة
 - (c) المشتت الحراري
3. قم بتدوير مسبار كامرة المعالج عكس اتجاه عقارب الساعة.



4. قم بإزالة المعالج من الكمبيوتر.



تركيب المعالج

1. قم بمحاذاة الفتحات الموجودة على المعالج والمقبس وإدخال المعالج في المقبس.
2. قم بتدوير قفل كامرة المعالج في اتجاه عقارب الساعة.
3. قم بتركيب:
 - (a) المشتت الحراري
 - (b) غطاء القاعدة
 - (c) البطارية
4. اتبع الاجراءات الواردة في قسم بعد العمل داخل الكمبيوتر.

إزالة بطاقة الشبكة اللاسلكية عملية النطاق (WLAN)

1. اتبع الاجراءات الواردة في قسم قبل العمل داخل الكمبيوتر.
2. قم بإزالة:
 - (a) البطارية
 - (b) غطاء القاعدة

3. افضل كابلات الهوائي عن بطاقة شبكة الاتصال المحلية اللاسلكية (WLAN).



4. قم بإزالة المسبار المثبت لبطاقة WLAN في الكمبيوتر.



5. قم بإزالة بطاقة WLAN من الفتحة الخاصة بها في لوحة النظام.



(WLAN) تركيب بطاقة شبكة الاتصال المحلية اللاسلكية

1. قم بإدخال بطاقة WLAN داخل الموصل بزاوية 45 درجة في الفتحة الخاصة بها.
2. صل كابلات الهوائي بالموصلات الخاصة بها والمميزة على بطاقة WLAN.
3. اربط المسبار المثبت لبطاقة WLAN في الكمبيوتر.
4. قم بتركيب:
 - (a) غطاء القاعدة
 - (b) البطارية
5. اتبع الاجراءات الواردة في قسم بعد العمل داخل الكمبيوتر.

إزالة المشتت الحرارة

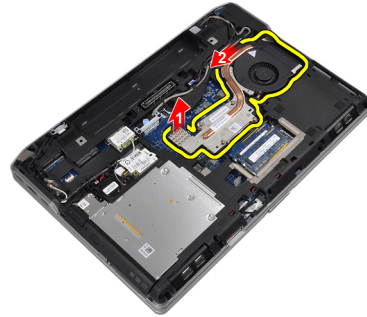
1. اتبع الإجراءات الواردة في قسم قبل العمل داخل الكمبيوتر.
2. تم إزالة:
(a) البطارية
(b) غطاء القاعدة
3. تم فصل كبل المشتت الحرارة.



4. تم إزالة المسامير المثبتة للمشتت الحرارة في لوحة النظام.



5. تم إزالة المشتت الحرارة من الكمبيوتر.



تركيب المشتت الحرارة

1. أخرج المشتت الحرارة إلى مكانه الأصلي في لوحة النظام.
2. تم بإحكام ربط المسامير اللولبية لتثبيت المشتت الحرارة بلوحة النظام.
3. صل كبل المشتت الحرارة بلوحة النظام.
4. تم بتركيب:

- (a) غطاء القاعدة
- (b) البطارية

5. اتبع الاجراءات الواردة في قسم بعد العمل داخل الكمبيوتر.

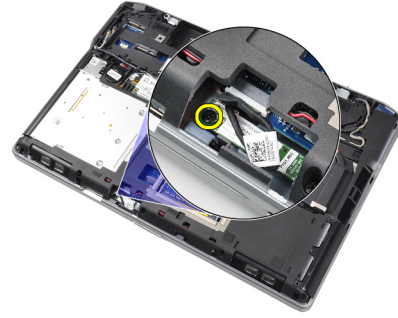
Bluetooth إزالة بطاقة

1. اتبع الاجراءات الواردة في قسم قبل العمل داخل الكمبيوتر.

2. تم بإزالة:

- (a) البطارية
- (b) غطاء القاعدة

3. تم فك المسار اللولبي الذي يثبت بطاقة البلوتوث بالكمبيوتر.



4. افصل كبل البلوتوث عن لوحة النظام.



5. تم بإزالة بطاقة البلوتوث من الكمبيوتر.



6. افصل كبل البلوتوث من بطاقة البلوتوث.



تركيب بطاقة البلوتوث

1. قم بتوصيل كبل البلوتوث بطاقة البلوتوث.
2. صل الطرف الاخر لكبل البلوتوث بلوحة النظام.
3. ضع بطاقة البلوتوث في مكانها في الكمبيوتر.
4. أحكم ربط المسار اللولبي لتثبيت بطاقة البلوتوث بلوحة النظام.
5. قم بتركيب:
 - (a) غطاء القاعدة
 - (b) البطارية
6. اتبع الاجراءات الواردة في قسم بعد العمل داخل الكمبيوتر.

إزالة بطاقة المودم

1. اتبع الاجراءات الواردة في قسم قبل العمل داخل الكمبيوتر.
2. قم بإزالة:
 - (a) البطارية
 - (b) غطاء القاعدة
3. قم بفك المسار اللولبي الذي يثبت بطاقة المودم بالكمبيوتر.



4. ارفع بطاقة المودم لتحرير اللسان من الموصل الموجود على الجزء الخلفي من البطاقة.



5. أفضل كبل المودم من بطاقة المودم.



6. تم بمسك بطاقة المودم وإزالتها من الكمبيوتر.



تركيب بطاقة المودم

1. أدخل بطاقة المودم في الفتحة الخاصة بها.
2. تم تثبيت بطاقة المودم لضمان تعشيق اللسان الموجود على الجزء الخلفي من البطاقة.
3. صل كبل المودم ببطاقة المودم.
4. أحكم ربط المسبار اللولبي الذي يثبت بطاقة المودم.
5. تم بتركيب:
 - (a) غطاء القاعدة
 - (b) البطارية
6. اتبع الاجراءات الواردة في قسم بعد العمل داخل الكمبيوتر.

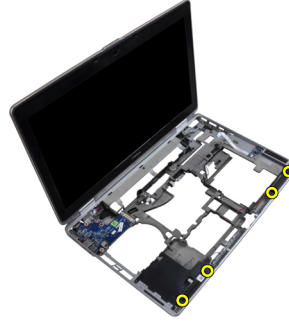
إزالة مكبرات الصوت

1. اتبع الاجراءات الواردة في قسم قبل العمل داخل الكمبيوتر.

2. قم بإزالة:

- (a) البطارية
- (b) غطاء القاعدة
- (c) محرك الأقراص الثابتة
- (d) حلية لوحة المفاتيح
- (e) لوحة المفاتيح
- (f) مجموعة الشاشة
- (g) مسند راحة اليد
- (h) لوحة الوسائط (متوفرة في E6430/E6430 ATG فقط)
- (i) علبة بطاقات Express Card
- (j) بطاقة البلوتوث
- (k) لوحة النظام

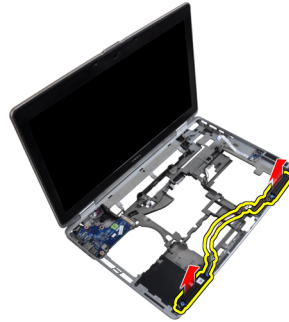
3. قم بفك المسامير المثبتة لمكبرات الصوت في الكمبيوتر.



4. قم بإزالة كبل مكبر الصوت من قناة التوجيه.



5. قم بإزالة مكبرات الصوت من الكمبيوتر.

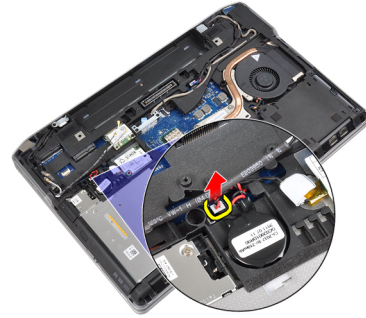


تركيب مكبرات الصوت

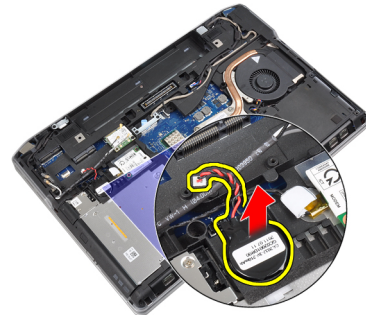
1. قم بحاذاة مكبرات الصوت إلى مكانها الاصلي وصل كبلات مكبر الصوت.
2. اربط المسامير لتثبيت مكبرات الصوت.
3. قم بتركيب:
 - (a) لوحة النظام
 - (b) بطاقة البلوتوث
 - (c) علبة بطاقات Express Card
 - (d) لوحة الوسائط (متوفرة في E6430/E6430 فقط)
 - (e) مسند راحة اليد
 - (f) مجموعة الشاشة
 - (g) لوحة المفاتيح
 - (h) حلقة لوحة المفاتيح
 - (i) محرك الاقراص الثابتة
 - (j) غطاء القاعدة
 - (k) البطارية
4. اتبع الاجراءات الواردة في قسم بعد العمل داخل الكمبيوتر.

إزالة البطارية الخلوية المصغرة

1. اتبع الاجراءات الواردة في قسم قبل العمل داخل الكمبيوتر.
2. قم بإزالة:
 - (a) البطارية
 - (b) غطاء القاعدة
3. افصل كبل البطارية الخلوية المصغرة.



4. ارفع البطارية الخلوية المصغرة إلى أعلى وقم بإزالتها من الكمبيوتر.



تركيب البطارية الخلوية المصغرة

1. ضع البطارية الخلوية المصغرة في فتحها.
2. افصل كبل البطارية الخلوية المصغرة.
3. تم تركيب:
(a) غطاء القاعدة
(b) البطارية
4. اتبع الاجراءات الواردة في قسم بعد العمل داخل الكمبيوتر.

Express Card إزالة علبة بطاقة

1. اتبع الاجراءات الواردة في قسم قبل العمل داخل الكمبيوتر.
2. تم بإزالة:
(a) البطارية
(b) غطاء القاعدة
(c) محرك الاقراص الثابتة
(d) بطاقة البلوتوث
(e) حلية لوحة المفاتيح
(f) لوحة المفاتيح
(g) مجموعة الشاشة
(h) مسند راحة اليد
3. تم بفك المسامير التي تثبت علبة بطاقات ExpressCard بالكمبيوتر.



4. تم بإزالة علبة قارئ بطاقات ExpressCard من الكمبيوتر.



Express Card تركيب علبة

1. ضع علبة ExpressCard في الحجرة الخاصة بها.
2. أحكم ربط المسامير اللولبية لثبيت علبة ExpressCard بالكمبيوتر.
3. تم تركيب:
 - (a) مسند راحة اليد
 - (b) مجموعة الشاشة
 - (c) لوحة المفاتيح
 - (d) حلية لوحة المفاتيح
 - (e) بطاقة البلوتوث
 - (f) محرك الأقراص الثابتة
 - (g) غطاء القاعدة
 - (h) البطارية
4. اتبع الإجراءات الواردة في قسم بعد العمل داخل الكمبيوتر.

إزالة منفذ موصل التيار

1. اتبع الإجراءات الواردة في قسم قبل العمل داخل الكمبيوتر.
2. تم بإزالة:
 - (a) البطارية
 - (b) غطاء القاعدة
3. افصل كبل موصل التيار من لوحة النظام.



4. تم بفك المسامير اللولبية الذي يثبت مسند موصل التيار بالكمبيوتر.



5. تم بإزالة مسند موصل التيار من الكمبيوتر.



6. قم بإزالة كبل موصل التيار من الكمبيوتر.



تركيب منفذ موصل التيار

1. صل كبل موصل التيار الكهربائي بالكمبيوتر.
2. قم بتركيب مسند موصل التيار بموضعه في الكمبيوتر.
3. أحكم ربط المسبار اللولبي لتثبيت مسند موصل التيار بالكمبيوتر.
4. صل كبل موصل التيار الكهربائي بلوحة النظام.
5. قم بتركيب:
 - (a) غطاء القاعدة
 - (b) البطارية
6. اتبع الاجراءات الواردة في قسم بعد العمل داخل الكمبيوتر.

الخاصة بالتيار LED إزالة لوحة

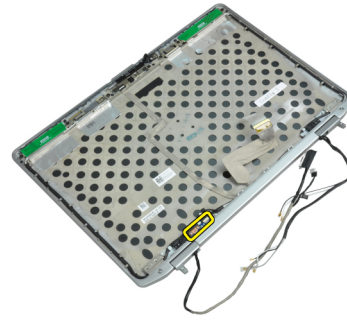
1. اتبع الاجراءات الواردة في قسم قبل العمل داخل الكمبيوتر.
2. قم بإزالة:
 - (a) البطارية
 - (b) غطاء القاعدة
 - (c) محرك الاقراص الثابتة
 - (d) وحدة البلوتوث
 - (e) حلقة لوحة المفاتيح
 - (f) لوحة المفاتيح
 - (g) مجموعة الشاشة
 - (h) إطار الشاشة
 - (i) لوحة الشاشة
3. افصل كبل لوحة LED الخاصة بالتيار.



4. قم بإزالة المسبار اللولبي الذي يثبت لوحة LED الخاصة بالتيار في مجموعة الشاشة.



5. قم بإزالة لوحة LED الخاصة بالتيار من مجموعة الشاشة.



الخاصة بالتيار LED تركيب لوحة

1. ضع لوحة LED الخاصة بالتيار في الحجرة الخاصة بها في مجموعة الشاشة.
2. أحكم ربط المسبار اللولبي لثبيت لوحة LED بمجموعة الشاشة.
3. قم بتوصيل كبل لوحة LED الخاصة بالتيار بمجموعة الشاشة.
4. قم بتركيب:

- (a) لوحة الشاشة
- (b) إطار الشاشة
- (c) مجموعة الشاشة
- (d) لوحة المفاتيح
- (e) حلية لوحة المفاتيح
- (f) وحدة البلوتوث
- (g) محرك الأقراص الثابتة
- (h) غطاء القاعدة
- (i) البطارية

5. اتبع الاجراءات الواردة في قسم بعد العمل داخل الكمبيوتر.

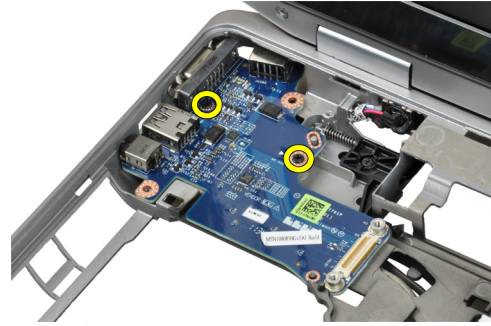
(I/O) إزالة لوحة الإدخال/الإخراج

1. اتبع الاجراءات الواردة في قسم قبل العمل داخل الكمبيوتر.

2. تم بإزالة:

- (a) البطارية
- (b) غطاء القاعدة
- (c) محرك الأقراص الثابتة
- (d) محرك الأقراص الضوئية
- (e) بطاقة البلوتوث
- (f) حلية لوحة المفاتيح
- (g) لوحة المفاتيح
- (h) مجموعة الشاشة
- (i) مسند راحة اليد
- (j) لوحة الوسائط (متوفرة في E6430/E6430 ATG فقط)
- (k) علبة بطاقات Express Card
- (l) لوحة النظام

3. تم بفك المسامير الذي يثبت لوحة الإدخال/الإخراج (I/O) بالكمبيوتر.



4. تم بإزالة لوحة I/O من الكمبيوتر.



(I/O) تركيب لوحة الإدخال/الإخراج

1. ضع لوحة الإدخال/الإخراج (I/O) في الحجرة الخاصة بها.

2. أحكم ربط المسامير اللولبية لتثبيت لوحة الإدخال/الإخراج (I/O).

3. تم بتركيب:

- (a) لوحة النظام
- (b) علبة بطاقات Express Card

- (c) لوحة الوسائط (متوفرة في E6430/ATG فقط)
- (d) مسند راحة اليد
- (e) مجموعة الشاشة
- (f) لوحة المفاتيح
- (g) حلية لوحة المفاتيح
- (h) بطاقة الـ BIOS
- (i) محرك الأقراص الثابتة
- (j) محرك الأقراص الضوئية
- (k) غطاء القاعدة
- (l) البطارية

4. اتبع الإجراءات الواردة في قسم بعد العمل داخل الكمبيوتر.

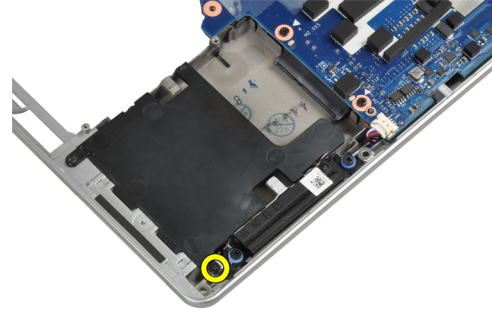
إزالة لوحة دعم محرك الأقراص الثابتة

1. اتبع الإجراءات الواردة في قسم قبل العمل داخل الكمبيوتر.

2. تم بإزالة:

- (a) البطارية
- (b) غطاء القاعدة
- (c) محرك الأقراص الثابتة
- (d) محرك الأقراص الضوئية
- (e) حلية لوحة المفاتيح
- (f) لوحة المفاتيح
- (g) مجموعة الشاشة
- (h) مسند راحة اليد

3. تم بإزالة المسار اللولبي الذي يثبت لوحة دعم محرك الأقراص الثابتة في الكمبيوتر.



4. ارفع لوحة دعم محرك الأقراص الثابتة عن الكمبيوتر.

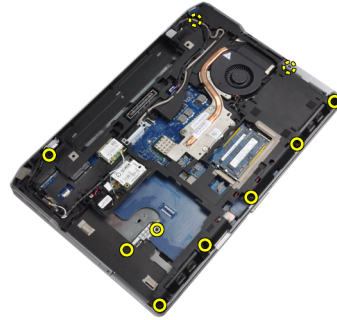


تركيب لوحة دعم محرك الأقراص الثابتة

1. ضع لوحة دعم محرك الأقراص الثابتة في التجويف الخاص بها.
2. اربط المسامير المثبت للوحة دعم محرك الأقراص الثابتة في الكمبيوتر.
3. تم تركيب:
 - (a) مسند راحة اليد
 - (b) مجموعة الشاشة
 - (c) لوحة المفاتيح
 - (d) حلقة لوحة المفاتيح
 - (e) محرك الأقراص الضوئية
 - (f) محرك الأقراص الثابتة
 - (g) غطاء القاعدة
 - (h) البطارية
4. اتبع الإجراءات الواردة في قسم بعد العمل داخل الكمبيوتر.

إزالة مسند راحة اليد

1. اتبع الإجراءات الواردة في قسم قبل العمل داخل الكمبيوتر.
2. تم بإزالة:
 - (a) البطارية
 - (b) غطاء القاعدة
 - (c) محرك الأقراص الثابتة
 - (d) بطاقة البلوتوث
 - (e) حلقة لوحة المفاتيح
 - (f) لوحة المفاتيح
3. تم بإزالة المسامير اللولبية التي تثبت مجموعة مسند راحة اليد في قاعدة الكمبيوتر.



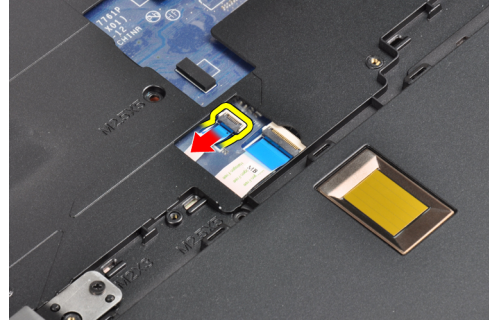
4. تم قلب الكمبيوتر وإزالة المسامير المثبتة لمجموعة مسند راحة اليد في الكمبيوتر.



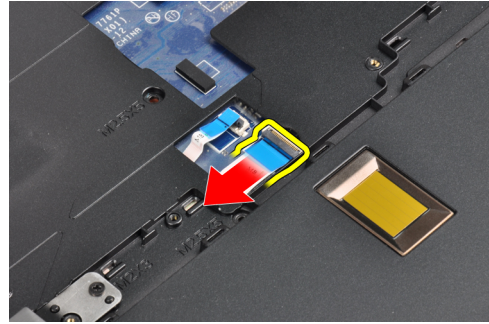
.5. قم بفصل كبل لوحة الوسائط (المتوفر في E6430/E6430 ATG فقط).



.6. افصل كبل لوحة اللمس.



.7. افصل كبل قارئ البصاة.



.8. قم برفع مسند راحة اليد وإزالته من الكمبيوتر.

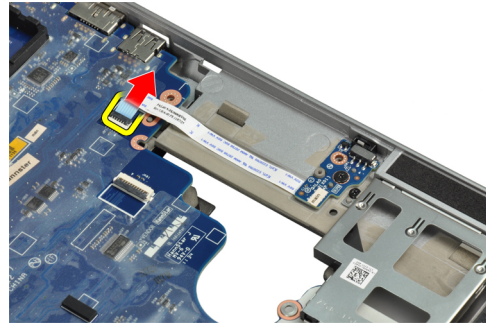


تركيب مسند راحة اليد

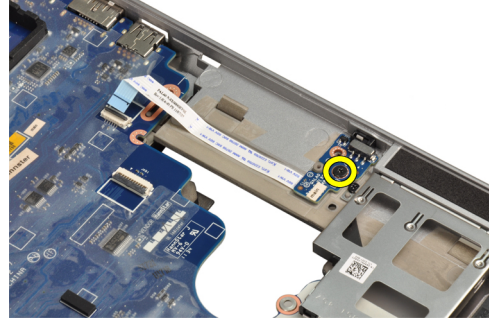
1. تم بحاذة مجموعة مسند راحة اليد في مكانها الاصلي في الكمبيوتر وثبتها في مكانها.
2. صل الكيبلات التالية:
 - (a) لوحة الوسائط (متوفرة في E6430/ATG فقط)
 - (b) لوحة اللمس
 - (c) قارئ البصمات
3. اربط المسامير لتثبيت مسند راحة اليد في الكمبيوتر.
4. تم بتركيب:
 - (a) لوحة المفاتيح
 - (b) حلقة لوحة المفاتيح
 - (c) وحدة البلوتوث
 - (d) محرك الاقراص الثانية
 - (e) غطاء القاعدة
 - (f) البطارية
5. اتبع الاجراءات الواردة في قسم بعد العمل داخل الكمبيوتر.

WiFi إزالة لوحة مفتاح

1. اتبع الاجراءات الواردة في قسم قبل العمل داخل الكمبيوتر.
2. تم بإزالة:
 - (a) البطارية
 - (b) غطاء القاعدة
 - (c) محرك الاقراص الثانية
 - (d) محرك الاقراص الضوئية
 - (e) حلقة لوحة المفاتيح
 - (f) لوحة المفاتيح
 - (g) مسند راحة اليد
3. افضل كبل لوحة مفتاح WiFi من لوحة النظام.



4. تم بإزالة المسار اللولبي الذي يثبت لوحة مفتاح WiFi.



5. انزع الشريط اللاصق الموجود على الجزء الخلفي من لوحة مفتاح WiFi وقم بإزالة لوحة مفتاح WiFi.



WiFi تركيب لوحة مفتاح

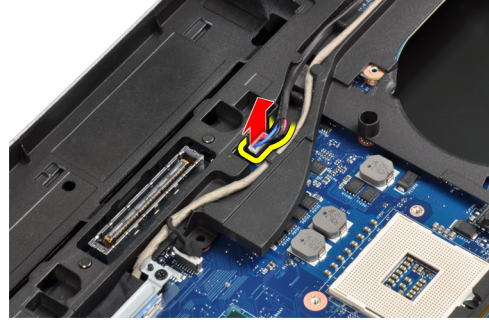
1. قم بتثبيت الشريط اللاصق على الجزء الخلفي من لوحة مفتاح WiFi ووضع اللوحة في الفتحة الخاصة بها.
2. أحكم ربط المسبار اللولبي لتثبيت لوحة مفتاح WiFi.
3. صل كبل لوحة مفتاح WLAN بلوحة النظام.
4. قم بتركيب:
 - (a) مسند راحة اليد
 - (b) لوحة المفاتيح
 - (c) حلقة لوحة المفاتيح
 - (d) محرك الأقراص الضوئية
 - (e) محرك الأقراص الثابتة
 - (f) غطاء القاعدة
 - (g) البطارية
5. اتبع الإجراءات الواردة في قسم بعد العمل داخل الكمبيوتر.

إزالة لوحة النظام

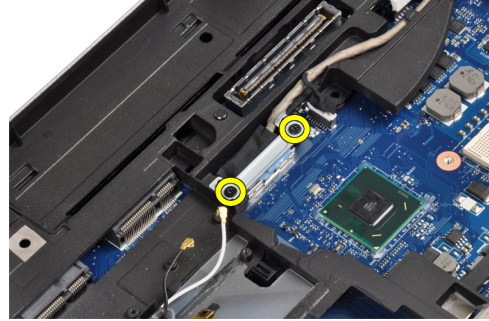
1. اتبع الإجراءات الواردة في قسم قبل العمل داخل الكمبيوتر.
2. قم بإزالة:
 - (a) البطارية
 - (b) غطاء القاعدة
 - (c) محرك الأقراص الثابتة
 - (d) محرك الأقراص الضوئية
 - (e) بطاقة البلوتوث
 - (f) حلقة لوحة المفاتيح
 - (g) لوحة المفاتيح

- (h) بطاقة WLAN
- (i) بطاقة المودم
- (j) المشتت الحراري
- (k) المعالج
- (l) مسند راحة اليد
- (m) علية بطاقات Express Card

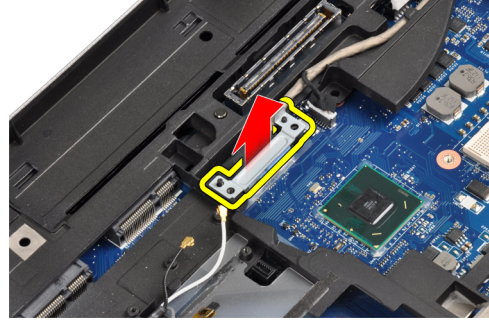
3. قم بفصل كبل موصل التيار من الجانب السفلي من لوحة النظام.



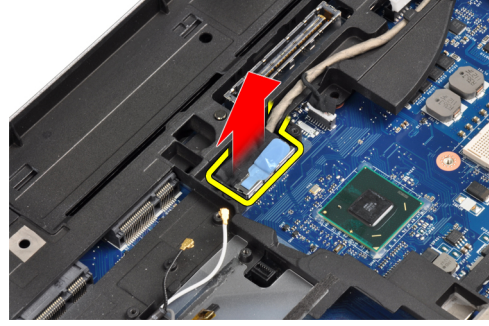
4. قم بفك المسامير اللولبية التي تثبت مسند الدعم LVDS.



5. قم بإزالة مسند دعم LVDS من الكمبيوتر.



6. افصل كبل LVDS من لوحة النظام.



7. تم بإزالة كبلات الهوائي من قناة التوجيه.



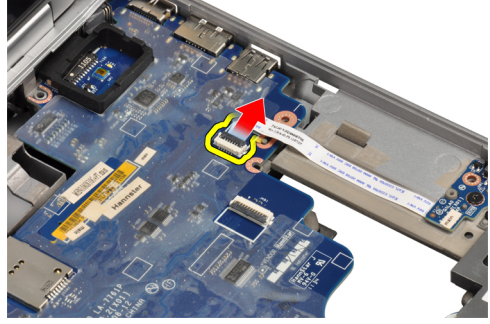
8. افصل كبل البطارية الحلوية المصغرة.



9. افصل كبل مكبر الصوت من الجانب العلوي من لوحة النظام.



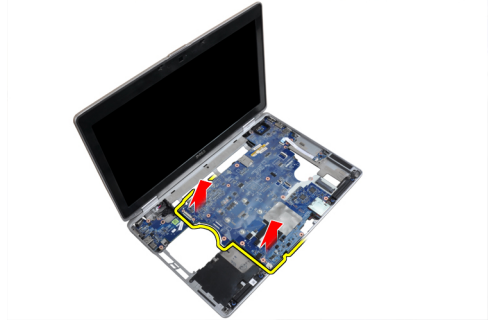
10. تم بفصل كبل لوحة WiFi.



.11. قم بإزالة المسامير المثبتة للوحة النظام.



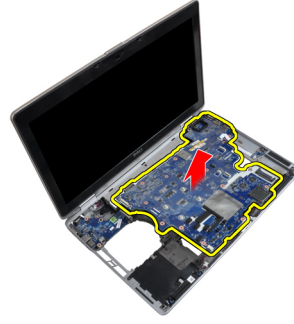
.12. قم برفع حافة لوحة النظام بزاوية تبلغ 45 درجة.



.13. حرر لوحة النظام من المنافذ والموصلات.



.14. قم برفع لوحة النظام من الكمبيوتر.



تركيب لوحة النظام

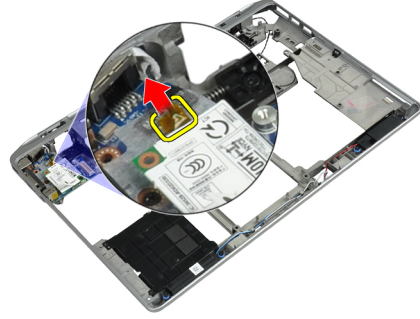
1. ضع لوحة النظام على الهيكل
2. اربط المسامير المثبتة للوحة النظام في الكمبيوتر.
3. قم بتوصيل الكبلات التالية بلوحة النظام:
 - (a) لوحة مفتاح WiFi
 - (b) مكبر الصوت
 - (c) البطارية الخلفية المصغرة
 - (d) LVDS
4. قم بتوجيه كبلات الهوائي من خلال فتحات التوجيه.
5. قم بتركيب مسند دعم LVDS في موضعه على الكمبيوتر.
6. أحكم ربط المسامير اللولبية التي تثبت مسند دعم LVDS بالكمبيوتر.
7. صل كبل موصل التيار الكهربائي بلوحة النظام.
8. قم بتركيب:
 - (a) علبة بطاقات Express Card
 - (b) مسند راحة اليد
 - (c) المعالج
 - (d) المشتت الحراري
 - (e) بطاقة المودم
 - (f) بطاقة WLAN
 - (g) لوحة المفاتيح
 - (h) حلقة لوحة المفاتيح
 - (i) بطاقة البلوتوث
 - (j) محرك الأقراص الضوئية
 - (k) محرك الأقراص الثابتة
 - (l) غطاء القاعدة
 - (m) البطارية
9. اتبع الإجراءات الواردة في قسم بعد العمل داخل الكمبيوتر.

إزالة موصل المودم

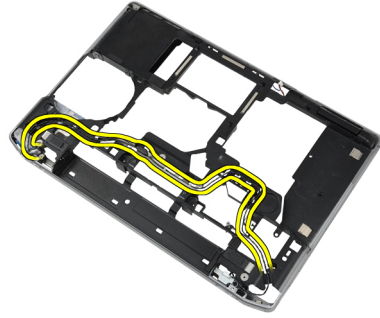
1. اتبع الإجراءات الواردة في قسم قبل العمل داخل الكمبيوتر.
2. قم بإزالة:
 - (a) البطارية
 - (b) غطاء القاعدة
 - (c) محرك الأقراص الثابتة

- (d) بطاقة البلوتوث
- (e) حلقة لوحة المفاتيح
- (f) لوحة المفاتيح
- (g) مجموعة الشاشة
- (h) مسند راحة اليد
- (i) لوحة الوسائط (متوفرة في E6430/E6430 ATG فقط)
- (j) علية بطاقات Express Card
- (k) لوحة النظام

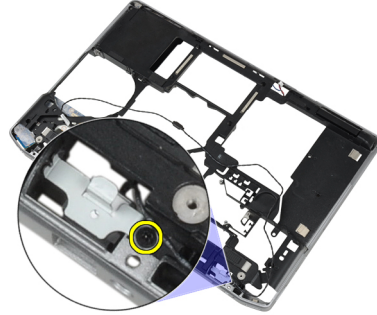
3. افصل كبل بطاقة المودم من بطاقة المودم.



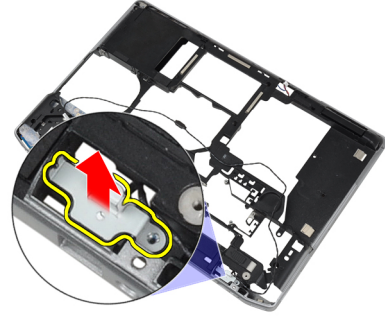
4. قم بإزالة كبل المودم من قناة التوجيه.



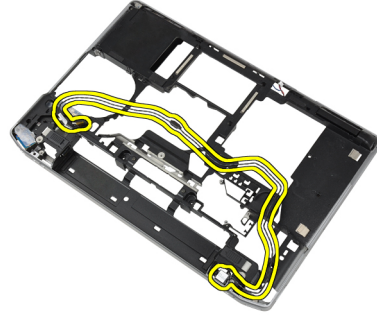
5. قم بفك المسبار المثبت لمسند موصل المودم بالكمبيوتر.



6. قم بإزالة مسند موصل المودم من الكمبيوتر.



7. قم بإزالة موصل المودم من الكمبيوتر.



تركيب موصل المودم

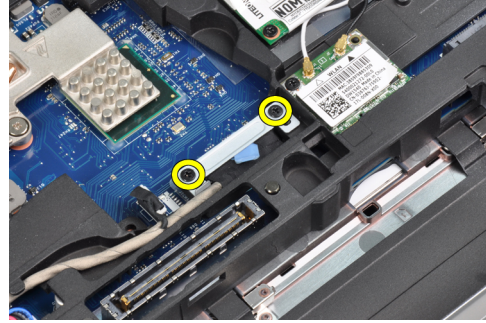
1. ضع موصل المودم في الحجرة الخاصة به.
2. ضع مسند موصل المودم على الموصل.
3. أحكم ربط المسار اللولبي لتثبيت مسند موصل المودم.
4. قم بتوجيه كبل موصل المودم.
5. صل كبل بطاقة المودم ببطاقة المودم.
6. قم بتركيب:
 - (a) لوحة النظام
 - (b) علبة بطاقات Express Card
 - (c) لوحة الوسائط (متوفرة في E6430/E6430 ATG فقط)
 - (d) مسند راحة اليد
 - (e) مجموعة الشاشة
 - (f) لوحة المفاتيح
 - (g) حلقة لوحة المفاتيح
 - (h) بطاقة البلوتوث
 - (i) محرك الأقراص الثابتة
 - (j) غطاء القاعدة
 - (k) البطارية
7. اتبع الإجراءات الواردة في قسم بعد العمل داخل الكمبيوتر.

إزالة مجموعة الشاشة

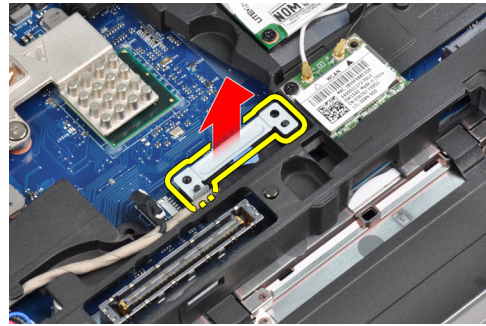
1. اتبع الإجراءات الواردة في قسم اتبع الإجراءات الواردة في قسم.
2. قم بإزالة:

- (a) البطارية
(b) غطاء القاعدة

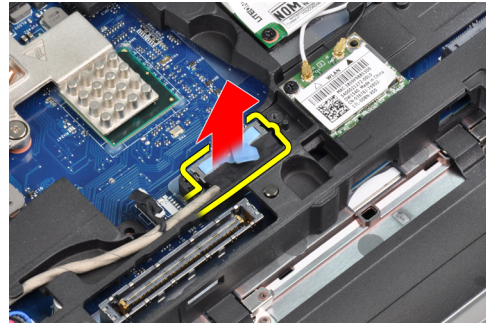
3. قم بإزالة المسامير اللولبية التي تثبت مسند دعم LVDS بلوحة النظام.



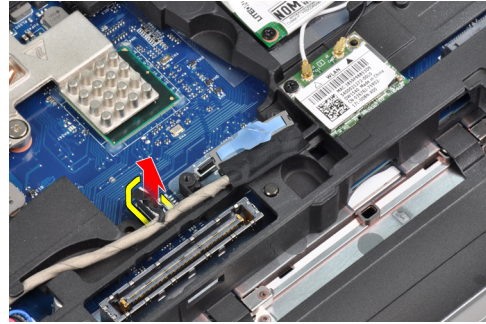
4. قم بإزالة مسند دعم LVDS من لوحة النظام.



5. افصل كبل LVDS.



6. افصل كبل الكاميرا من لوحة النظام.



7. قم بإزالة كبل LVDS من فتاة التوجيه.



8. تم بإزالة المسامير اللولبية لتحرير مجموعة الشاشة الموجودة على الجانب.



9. ارفع مجموعة الشاشة وامسح LVDS وكابلات الهوائي من خلال فتحة الكمبيوتر.



10. تم بإزالة مجموعة الشاشة من الكمبيوتر.



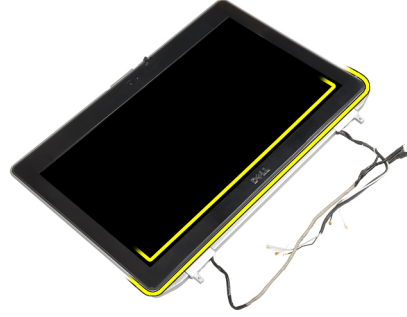
تركيب مجموعة الشاشة

1. ضع مجموعة الشاشة على الكمبيوتر.
2. تم بإدخال كبلات LVDS وكابلات الهوائي اللاسلكية خلال الفتحات الموجودة على هيكل القاعدة وتوصيلها.

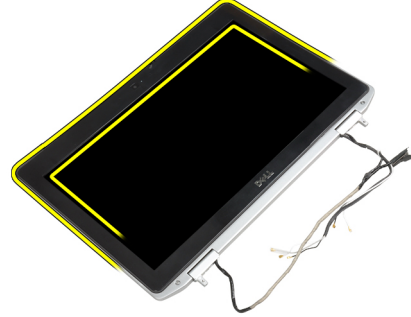
3. أحكم ربط المسامير اللولبية الموجود في كلا الركنين لتثبيت مجموعة الشاشة.
4. قم بتوجيه الهوائي وكبلات LVDS خلال قناة التوجيه.
5. قم بتوصيل الكبلات التالية بالكمبيوتر.
 - LVDS (a)
 - الكاميرا (b)
6. قم بتوصيل مسند دعم LVDS في موضعه على الكمبيوتر.
7. أحكم ربط المسامير اللولبية لتثبيت مسند الدعم بالكمبيوتر.
8. قم بتركيب:
 - (a) غطاء القاعدة
 - (b) البطارية
9. اتبع الاجراءات الواردة في قسم بعد العمل داخل الكمبيوتر.

إزالة إطار الشاشة

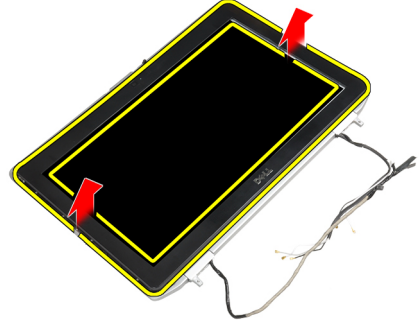
1. اتبع الاجراءات الواردة في قسم قبل العمل داخل الكمبيوتر.
2. أخرج البطارية.
3. ارفع الحافة السفلية لإطار الشاشة لاعلى.



4. ارفع الحواف اليسرى واليمنى والعلوية من إطار الشاشة.



5. قم بإزالة إطار الشاشة من مجموعة الشاشة.

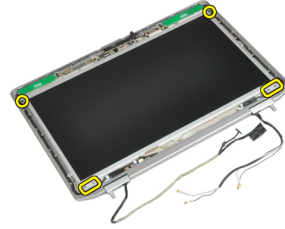


تركيب إطار الشاشة

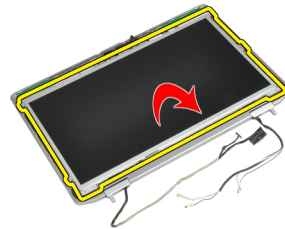
1. ضع إطار الشاشة على مجموعة الشاشة.
2. بداية من الركن الاعلى، اضغط على إطار الشاشة وتعامل بطول الإطار بالكامل حتى يستقر داخل مجموعة الشاشة.
3. اضغط على الحواف اليسرى واليمنى لإطار الشاشة.
4. قم بتركيب البطارية.
5. اتبع الاجراءات الواردة في قسم بعد العمل داخل الكمبيوتر.

إزالة لوحة الشاشة

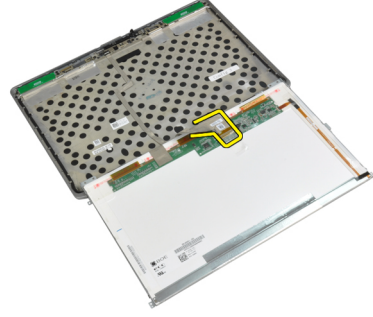
1. اتبع الاجراءات الواردة في قسم قبل العمل داخل الكمبيوتر.
2. قم بإزالة:
 - (a) البطارية
 - (b) مجموعة الشاشة
 - (c) إطار الشاشة
3. قم بإزالة المسامير المثبتة للوحة الشاشة في مجموعة الشاشة.



4. اقلب لوحة الشاشة.



5. انزع شريط موصل كبل LVDS وقم بفصل كبل LVDS من لوحة الشاشة.



6. قم بإزالة لوحة الشاشة من مجموعة الشاشة.

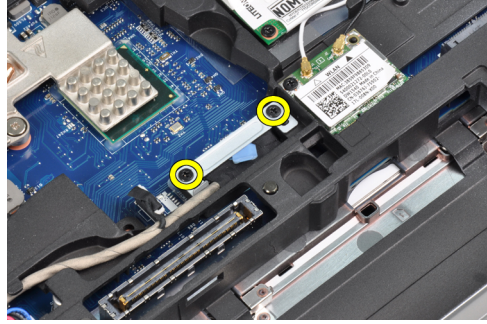


تركيب لوحة الشاشة

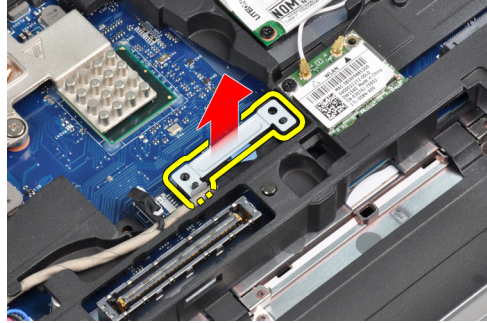
1. قم بتوصيل كبل LVDS والصاق شريط موصل كبل LVDS.
2. قم بقلب الشاشة ووضعا في مجموعة الشاشة.
3. اربط المسامير الازعجة المثبتة لوحة الشاشة في غطاء الشاشة.
4. قم بتركيب:
 - (a) إطار الشاشة
 - (b) مجموعة الشاشة
 - (c) البطارية
5. اتبع الاجراءات الواردة في قسم بعد العمل داخل الكمبيوتر.

إزالة مجموعة الشاشة

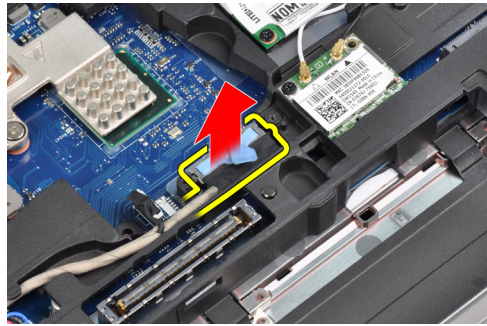
1. اتبع الاجراءات الواردة في قسم اتبع الاجراءات الواردة في قسم.
2. قم بإزالة:
 - (a) البطارية
 - (b) غطاء القاعدة
3. قم بإزالة المسامير اللولبية التي تثبت مسند دعم LVDS بلوحة النظام.



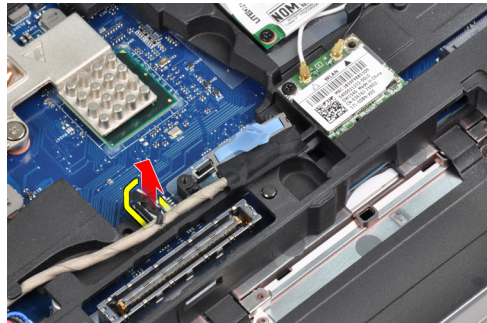
4. قم بإزالة مسند دعم LVDS من لوحة النظام.



5. افصل كبل LVDS.



6. افصل كبل الكاميرا من لوحة النظام.



7. قم بإزالة كبل LVDS من قناة التوجيه.



8. تم بإزالة المسامير اللولبية لتحرير مجموعة الشاشة الموجودة على الجانب.



9. ارفع مجموعة الشاشة وامسح LVDS وكابلات الهوائي من خلال فتحة الكمبيوتر.



10. تم بإزالة مجموعة الشاشة من الكمبيوتر.



تركيب مجموعة الشاشة

1. ضع مجموعة الشاشة على الكمبيوتر.
2. تم بإدخال كبلات LVDS وكابلات الهوائي اللاسلكية خلال الفتحات الموجودة على هيكل القاعدة وتوصيلها.

3. أحكم ربط المسامير اللولبية الموجود في كلا الركنين لتثبيت مجموعة الشاشة.

4. تم توجيه الهوائي وكبلات LVDS خلال قناة التوجيه.

5. تم توصيل الكبلات التالية بالكمبيوتر.

LVDS (a)

(b) الكاميرا

6. تم توصيل مسند دعم LVDS في موضعه على الكمبيوتر.

7. أحكم ربط المسامير اللولبية لتثبيت مسند الدعم بالكمبيوتر.

8. تم تركيب:

(a) غطاء القاعدة

(b) البطارية

9. اتبع الاجراءات الواردة في قسم بعد العمل داخل الكمبيوتر.

إزالة أغطية مفصلات الشاشة

1. اتبع الاجراءات الواردة في قسم قبل العمل داخل الكمبيوتر.

2. قم بإزالة:

(a) البطارية

(b) غطاء القاعدة

(c) محرك الأقراص الثابتة

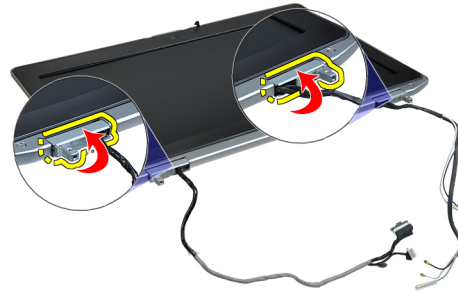
(d) بطاقة البلوتوث

(e) حلبة لوحة المفاتيح

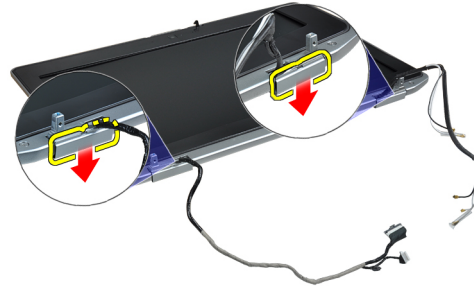
(f) لوحة المفاتيح

(g) مجموعة الشاشة

3. تم بتدوير المفصلات اليمنى واليسرى لاعلى إلى موضع رأسي.



4. تم بفك حافة غطاء المفصلة من المفصلة وإزالة أغطية المفصلات من مجموعة الشاشة.

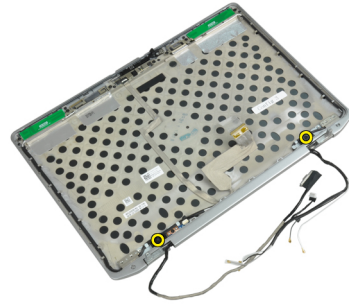


تركيب أغطية مفصلات الشاشة

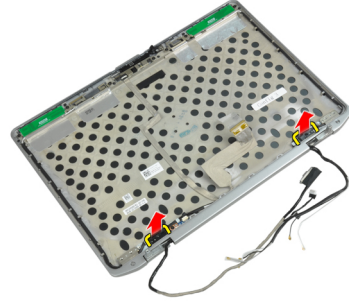
1. قم بإزالة غطاء المفصلة اليسرى على لوحة الشاشة.
2. قم بتدوير المفصلة لاشغل لتثبيت غطاء المفصلة بلوحة الشاشة.
3. كرر الخطوات 1 و 2 المتعلقة بغطاء المفصلة اليمنى.
4. قم بتركيب:
 - (a) مجموعة الشاشة
 - (b) لوحة المفاتيح
 - (c) حلية لوحة المفاتيح
 - (d) بطاقة البلوتوث
 - (e) محرك الأقراص الثابتة
 - (f) غطاء القاعدة
 - (g) البطارية
5. اتبع الإجراءات الواردة في قسم بعد العمل داخل الكمبيوتر.

إزالة مفصلات الشاشة

1. اتبع الإجراءات الواردة في قسم قبل العمل داخل الكمبيوتر.
2. قم بإزالة:
 - (a) البطارية
 - (b) غطاء القاعدة
 - (c) محرك الأقراص الثابتة
 - (d) بطاقة البلوتوث
 - (e) حلية لوحة المفاتيح
 - (f) لوحة المفاتيح
 - (g) مجموعة الشاشة
 - (h) إطار الشاشة
 - (i) لوحة الشاشة
3. قم بإزالة المسامير اللولبية التي تثبت لوحات مفصلة الشاشة بمجموعة الشاشة.



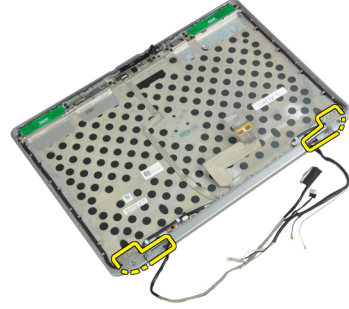
4. قم بإزالة لوحات مفصلة الشاشة.



5. قم بإزالة المسامير اللولبية التي تثبت مفصلات الشاشة بمجموعة الشاشة.



6. قم بإزالة مفصلات الشاشة من مجموعة الشاشة.



تركيب مفصلات الشاشة

1. ضع كلتا مفصلي الشاشة على اللوحة.
2. أحكم ربط المسامير اللولبية لتثبيت مفصلات الشاشة بمجموعة الشاشة.
3. ضع لوحات مفصلات الشاشة على المفصلات.
4. أحكم ربط المسامير اللولبية التي تثبت لوحات مفصلة الشاشة بمجموعة الشاشة.
5. قم بتركيب:

- (a) لوحة الشاشة
- (b) إطار الشاشة
- (c) مجموعة الشاشة
- (d) لوحة المفاتيح
- (e) حلية لوحة المفاتيح
- (f) بطاقة البلوتوث
- (g) محرك الأقراص الثابتة

(h) غطاء القاعدة

(i) البطارية

6. اتبع الاجراءات الواردة في قسم بعد العمل داخل الكمبيوتر.

إزالة الكاميرا

1. اتبع الاجراءات الواردة في قسم قبل العمل داخل الكمبيوتر.

2. قم بإزالة:

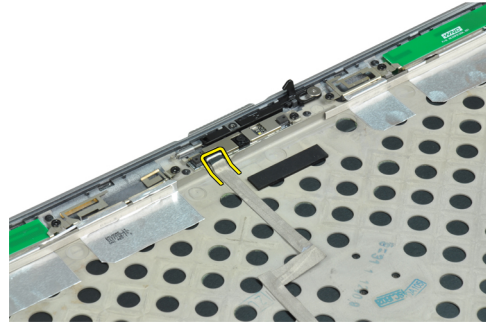
(a) البطارية

(b) مجموعة الشاشة

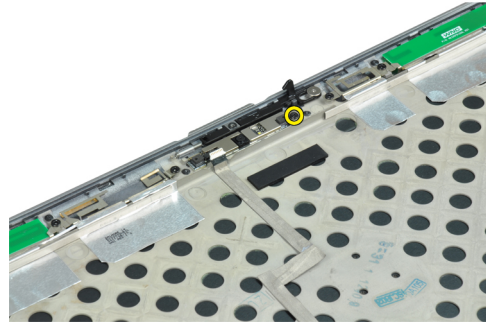
(c) إطار الشاشة

(d) لوحة الشاشة

3. قم بفصل كبل LVDS والكاميرا وكبل الكاميرا من الكاميرا.



4. قم بفك المسبار اللولبي الذي يثبت الكاميرا بمجموعة الشاشة.



5. قم بإزالة الكاميرا من مجموعة الشاشة.

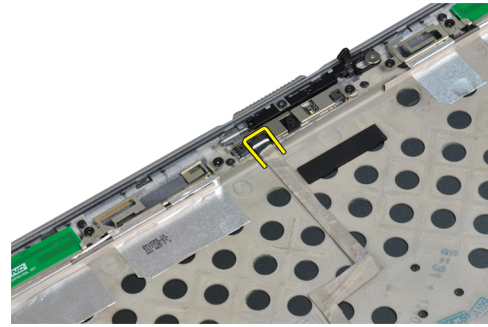


تركيب الكاميرا

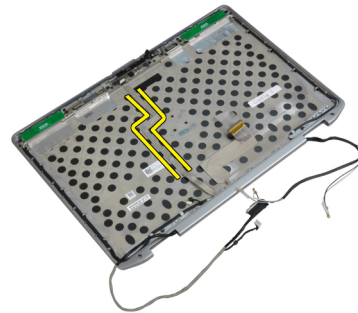
1. قم بتركيب الكاميرا في الفتحة الخاصة بها على لوحة الشاشة.
2. اربط المسار المثبت للكاميرا في مجموعة الشاشة.
3. قم بتوصيل كبل LVDS وكبل الكاميرا بالكاميرا.
4. قم بتركيب:
 - (a) لوحة الشاشة
 - (b) إطار الشاشة
 - (c) مجموعة الشاشة
 - (d) البطارية
5. اتبع الاجراءات الواردة في قسم بعد العمل داخل الكمبيوتر.

وكبل الكاميرا LVDS لإزالة كبل

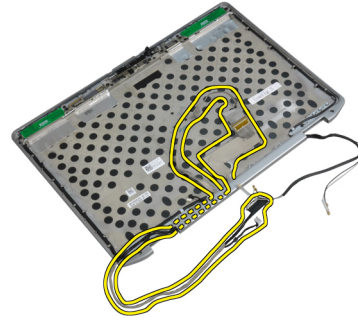
1. اتبع الاجراءات الواردة في قسم قبل العمل داخل الكمبيوتر.
2. قم بإزالة:
 - (a) البطارية
 - (b) غطاء القاعدة
 - (c) محرك الاقراص الثابتة
 - (d) بطاقة البلوتوث
 - (e) حلية لوحة المفاتيح
 - (f) لوحة المفاتيح
 - (g) مجموعة الشاشة
 - (h) إطار الشاشة
 - (i) لوحة الشاشة
 - (j) مفصلات الشاشة
3. قم بفصل كبل LVDS والكاميرا وكبل الكاميرا من الكمبيوتر.



4. انزع المواد اللاصقة التي تثبت كبل LVDS وكبل الكاميرا بمجموعة الشاشة.



5. تم إزالة كبل LVDS وكبل الكاميرا من مجموعة الشاشة.



وكبل الكاميرا LVDS تركيب كبل

1. تم توجيه كبل LVDS وكبل الكاميرا على مجموعة الشاشة.
2. تم بلصاق الشريط اللاصق لتثبيت الكابل.
3. تم توصيل كبل LVDS والكاميرا وكبل الكاميرا بالكاميرا.
4. تم تركيب:
 - (a) مفصلات الشاشة
 - (b) لوحة الشاشة
 - (c) إطار الشاشة
 - (d) مجموعة الشاشة
 - (e) لوحة المفاتيح
 - (f) حلقة لوحة المفاتيح
 - (g) بطاقة البلوتوث
 - (h) محرك الأقراص الثابتة
 - (i) غطاء القاعدة
 - (j) البطارية
5. اتبع الإجراءات الواردة في قسم بعد العمل داخل الكمبيوتر.

3

معلومات إضافية

يوفر هذا القسم معلومات حول الميزات الإضافية التي تعد جزءًا من الكمبيوتر.

معلومات منفذ الإرساء

يستخدم منفذ الإرساء لتوصيل الكمبيوتر المحمول بأية محطة إرساء (اختياري).



1. منفذ الإرساء

إعداد النظام

يتيح لك ضبط النظام إمكانية التحكم في مكونات الكمبيوتر وتحديد خيارات مستوى BIOS. من ضبط النظام، يمكنك:

- تم بتغيير ضبط NVRAM بعد إضافة المكونات أو إزالتها
- عرض تكوين مكونات النظام
- تمكين أو تعطيل الإهجرة المتكاملة
- تعيين الاداء وعتبات إدارة الطاقة
- إدارة أمان الكمبيوتر

تسلسل التمهيد

يتيح لك تسلسل التمهيد إمكانية تجاوز ترتيب جهاز التمهيد المحدد من قبل النظام ويقوم بالتمهيد مباشرة إلى جهاز محدد (على سبيل المثال: محرك الأقراص الضوئية أو محرك الأقراص الثابتة). أثناء اختبار التشغيل الذاتي (POST)، عند ظهور شعار Dell، يمكنك:

- الوصول إلى إعداد النظام من خلال الضغط على المفتاح <F2>
 - إظهار قائمة تمهيد تظهر لمرة واحدة عن طريق الضغط على المفتاح <F12>
- تعرض قائمة التمهيد الأولى الجهاز الذي يمكنك التمهيد منه متضمنًا خيار التشخيص. خيارات قائمة التمهيد هي:

- محرك الأقراص القابلة للإزالة (في حالة توفره)
- محرك الأقراص STXXXX

ملاحظة: يشير XXX إلى رقم محرك أقراص SATA.

- محرك الأقراص الضوئية
- التشخيصات

ملاحظة: عند اختيار التشخيصات، سيتم عرض شاشة تشخيصات ePSA.

يعرض أيضًا تسلسل التمهيد الخيار الخاص بالوصول إلى شاشة ضبط النظام.

مفاتيح الانتقال

يعرض الجدول التالي مفاتيح انتقال ضبط النظام.


ملاحظة: بالنسبة لمعظم خيارات إعداد النظام، فإن التغييرات التي تقوم بها يتم تسجيلها ولكن لا تسري حتى تعيد تشغيل النظام.

جدول 1. مفاتيح الانتقال

| المفتاح | الانتقال |
|-------------|---|
| السهم لأعلى | ينتقل إلى الحقل السابق. |
| السهم لأسفل | ينتقل إلى الحقل التالي. |
| <Enter> | يتيح لك إمكانية تحديد قيمة في الحقل المحدد (في حالة تطبيقه) أو اتباع الارتباط الموجود في الحقل. |

| المفتاح | الامتثال |
|--------------|---|
| شريط المسافة | تقوم بتكبير أو طي قائمة منسدلة، في حالة تطبيقها. |
| <Tab> | تنتقل إلى منطقة التركيز التالية. |
| | ملاحظة:  بالنسبة لمستعرض الرسومات القياسية فقط. |
| <Esc> | ينتقل إلى الصفحة التالية حتى تعرض الشاشة الرئيسية. يؤدي الضغط على <Esc> في الشاشة الرئيسية إلى عرض رسالة تطلبك بحفظ أي تغييرات غير محفوظة ويعيد تشغيل النظام. |
| <F1> | تعرض ملف تعليمات ضبط النظام. |

System Setup Options



ملاحظة:  Depending on the computer and its installed devices, the items listed in this section may or may not appear

جدول 2. General

| Description | Option |
|---|----------------------------|
| This section lists the primary hardware features of your computer. | System Information |
| <ul style="list-style-type: none"> • System Information • Memory Information • Processor Information • Device Information | |
| .Displays the charge status of the battery | Battery Information |
| Allows you to change the order in which the computer attempts to find an operating system. All the options are selected. | Boot Sequence |
| <ul style="list-style-type: none"> • Diskette Drive • Internal HDD • USB Storage Device • CD/DVD/CD-RW Drive • Onboard NIC | |
| You can also choose the Boot List option. The options are: | |
| <ul style="list-style-type: none"> • (Legacy) (Default Setting • UEFI | |
| .Allows you to set the date and time | Date/Time |






جدول 3. System Configuration


| Description | Option |
|---|-----------------------|
| Allows you to configure the integrated network controller. The options are: | Integrated NIC |
| <ul style="list-style-type: none"> • Disabled | |

| Description | Option |
|---|-------------------------------|
| <p>Enabled • (Enabled w/PXE (Default Setting •</p> <p>Allows you to define and set how the parallel port on the docking station operates. You can set the parallel port to:</p> <p>Disabled • AT • PS2 • ECP •</p> | <p>Parallel Port</p> |
| <p>Identifies and defines the serial port settings. You can set the serial port to:</p> <p>Disabled • (COM1 (Default Setting • COM2 • COM3 • COM4 •</p> <p>ملاحظة:  The operating system may allocate resources even if the setting is disabled</p> | <p>Serial Port</p> |
| <p>Allows you to configure the internal SATA hard-drive controller. The options are:</p> <p>Disabled • ATA • AHCI • (RAID On (Default Setting •</p> <p>ملاحظة:  .SATA is configured to support RAID mode</p> | <p>SATA Operation</p> |
| <p>Allows you to configure the SATA drives on board. The options are:</p> <p>SATA-0 • SATA-1 • SATA-4 • SATA-5 •</p> <p>.Default Setting: All drives are enabled</p> | <p>Drives</p> |
| <p>This field controls whether hard drive errors for integrated drives are reported during system startup. This technology is part of the SMART (Self Monitoring Analysis and Reporting Technology) specification.</p> | <p>SMART Reporting</p> |

| Description | Option |
|--|------------------------------|
| <p>Enable SMART Reporting — This option is disabled by default</p> <ul style="list-style-type: none"> • | |
| <p>Allows you to define the USB configuration. The options are:</p> <ul style="list-style-type: none"> • Enable Boot Support • Enable External USB Port | USB Configuration |
| <p>.Default Setting: both the options are enabled</p> <p>Allows you to configure the behavior of the USB PowerShare feature. This option is disabled by default.</p> <ul style="list-style-type: none"> • Enable USB PowerShare | USB PowerShare |
| <p>Allows you to choose the operating mode of the keyboard illumination feature. The options are:</p> <ul style="list-style-type: none"> • (Disabled) (Default Setting) • Level is 25% • Level is 50% • Level is 75% • Level is 100% | Keyboard Illumination |
| <p>Allows you to set the mode that turns off all light and sound emissions from the system. This option is disabled by default.</p> <ul style="list-style-type: none"> • Enable Stealth Mode | Stealth Mode Control |
| <p>Allows you enable or disable the various on board devices. The options are:</p> <ul style="list-style-type: none"> • Enable Internal Modem • Enable Microphone • Enable eSATA Ports • Enable Hard Drive Free Fall Protection • Enable Module Bay • Enable ExpressCard • Enable Camera • Enable Media Card • Disable Media Card <p>Default Setting: All devices are enabled</p> | Miscellaneous Devices |

| Description | Option |
|--|----------------|
| .Allows you to set the panel brightness when the ambient sensor is Off | LCD Brightness |
| Allows you to enable or disable the NVIDIA Optimus technology. .Enable Optimus — Default Setting • | Optimus |

| Description | Option |
|--|---------------------------------|
| .This option is disabled by default | Intel TXT (LT-SX) Configuration |
| .Allows you to set, change, or delete the administrator (admin) password | Admin Password |
| ملاحظة:  You must set the admin password before you set the system or hard drive password. | |
| ملاحظة:  .Successful password changes take effect immediately | |
| ملاحظة:  Deleting the admin password automatically deletes the system password and the hard drive password | |
| ملاحظة:  .Successful password changes take effect immediately Default Setting: Not set | |
| .Allows you to set, change or delete the system password | System Password |
| ملاحظة:  .Successful password changes take effect immediately Default Setting: Not set | |
| Allows you to set, change, or delete the administrator (admin) password. Default Setting: Not set | Internal HDD-0 Password |
| Allows you to enforce the option to always set strong passwords. .Default Setting: Enable Strong Password is not selected | Strong Password |
| You can define the length of your password. Min = 4 , Max = 32 | Password Configuration |
| Allows you to enable or disable the permission to bypass the System and the Internal HDD password, when they are set. The options are: (Disabled (Default Setting • Reboot bypass • | Password Bypass |
| Allows you to enable the disable permission to the System and Hard Drive passwords when the admin password is set. Default Setting: Allow Non-Admin Password Changes is not selected | Password Change |
| This option lets you determine whether changes to the setup option are permitted when an administrator password is set. The option is disabled. Allows Wireless Switch Changes • | Non-Admin Setup Changes |


| Description | Option |
|---|-----------------------------|
| Allows you to enable the Trusted Platform Module (TPM) during POST. .Default Setting: The option is disabled | TPM Security |
| Allows you to enable the Execute Disable mode of the processor. Default Setting: Enable CPU XD Support | CPU XD Support |
| Allows you to activate or disable the optional Computrace software The options are: (Deactivate (Default Setting • Disable • Activate • | Computrace |
| ملاحظة:  The Activate and Disable options will permanently activate or disable the feature and no further changes will be allowed | |
| Allows you to enable the Execute Disable mode of the processor. Default Setting: Enable CPU XD Support | CPU XD Support |
| Allows you to set an option to enter the Option ROM Configuration screens using hotkeys during boot. The options are: (Enable (Default Setting • One Time Enable • Disable • | OROM Keyboard Access |
| Allows you to prevent users from entering Setup when an Administrator password is set. Default Setting: Disabled | Admin Setup Lockout |

جدول 6. Performance

| Description | Option |
|---|---------------------------|
| This field specifies whether the process will have one or all cores enabled. The performance of some applications will improve with the additional cores. This option is enabled by default. Allows you to enable or disable multi-core support for the processor. The options are: (All (Default Setting • 1 • 2 • | Multi Core Support |
| Allows you to enable or disable the Intel SpeedStep feature. Default Setting: Enable Intel SpeedStep | Intel SpeedStep |
| Allows you to enable or disable the additional processor sleep states. | C States Control |

| Description | Option |
|--|---------------------------------|
| Default Setting: The options C states, C3, C6, Enhanced C-states, and C7 options are .enabled | |
| Allows you to enable or disable the Intel TurboBoost mode of the processor. Default Setting: Enable Intel TurboBoost | Intel TurboBoost |
| Allows you to enable or disable the HyperThreading in the processor. Default Setting: Enabled | Hyper-Thread Control |
| | Power Management .7 جدول |

| Description | Option |
|--|-------------------------------|
| Allows the computer to power on automatically, when AC adapter is plugged. The option is disabled. Wake on AC • | AC Behavior |
| Allows you to set the time at which the computer must turn on automatically. The options are: (Disabled) (Default Setting • Every Day • Weekdays • | Auto On Time |
| Allows you to enable the USB devices to wake the computer from standby mode. The option is disabled Enable USB Wake Support • | USB Wake Support |
| Allows you to control the WLAN and WWAN radio. The options are: Control WLAN radio • Control WWAN radio • .Default Setting: both the options are disabled | Wireless Radio Control |
| This option allows the computer to power up from the off state when triggered by a special LAN signal. Wake-up from the Standby state is unaffected by this setting and must be enabled in the operating system. This feature only works when the computer is connected to AC power supply. Disabled - Does not allow the system to power on by special LAN signals when (it receives a wake-up signal from the LAN or wireless LAN. (Default Setting .LAN Only - Allows the system to be powered on by special LAN signals WLAN Only • LAN or WLAN • | Wake on LAN/WLAN |
| Allows you to block the computer from entering into the sleep state. This option is disabled by default. (Block Sleep (S3 • | Block Sleep |

| Description | Option |
|---|---|
| <p>Allows you to define how to use the battery charge, when AC is plugged in. The options are:</p> <ul style="list-style-type: none"> Standard Charge • Express Charge • Predominantly AC use • (Auto Charge (Default Setting • Custom Charge — you can set the percentage to which the battery must charge • <p style="text-align: right;">ملاحظة: </p> <p>.All charging modes may not be available for all the batteries</p> | <p>Primary Battery Configuration</p> |
| <p>Allows you to define the how to charge the battery. The options are:</p> <ul style="list-style-type: none"> Standard Charge • (Express Charge (Default Setting • | <p>Battery Slice Configuration</p> |
| جدول 8. POST Behavior | |
| Description | Option |
| <p>Allows you to activate the adapter warning messages when certain power adapters are used. This option is enabled by default.</p> <ul style="list-style-type: none"> Enable Adapter Warnings • | <p>Adapter Warnings</p> |
| <p>Allows you to define how the computer handles the mouse and touchpad input. The options are:</p> <ul style="list-style-type: none"> Serial Mouse • PS2 Mouse • (Touchpad/PS-2 Mouse (Default Setting • | <p>Mouse/Touchpad</p> |
| <p>Specifies if the NumLock function can be enabled when the computer boots. This option is enabled by default.</p> <ul style="list-style-type: none"> Enable Numlock • | <p>Numlock Enable</p> |
| <p>Allows you to match the <Scroll Lock> key feature of PS-2 keyboard with the <Fn> key feature in an internal keyboard. The option is enabled by default.</p> <ul style="list-style-type: none"> Enable Fn Key Emulation • | <p>Fn Key Emulation</p> |
| <p>Specifies whether keyboard-related errors are reported when it boots. This option is enabled by default.</p> <ul style="list-style-type: none"> Enable Keyboard Error Detection • | <p>Keyboard Errors</p> |
| <p>Specifies whether the sign-on screen displays a message, that displays the keystroke sequence required to enter the BIOS Boot Option Menu.</p> <ul style="list-style-type: none"> .Enable F12 Boot Option menu - This option is enabled by default • | <p>POST Hotkeys</p> |
| <p>Allows you to speed up the boot processes. The options are:</p> | <p>Fastboot</p> |

| Description | Option |
|-------------|--------|
|-------------|--------|

- Minimal •
- (Thorough (Default Setting •
- Auto •

جدول 9. Virtualization Support

| Description | Option |
|-------------|--------|
|-------------|--------|

Specifies whether a Virtual Machine Monitor (VMM) can utilize the additional hardware capabilities provided by Intel Virtualization Technology.

Virtualization

- .Enable Intel Virtualization Technology - Default Setting •

Enables or disables the Virtual Machine Monitor (VMM) from utilizing the additional hardware capabilities provided by Intel Virtualization technology for direct I/O.

VT for Direct I/O

- .Enable Intel Virtualization Technology for Direct I/O — Default Setting •

جدول 10. Wireless

| Description | Option |
|-------------|--------|
|-------------|--------|

Allows you to determine which wireless device can be controlled by the wireless switch. The options are:

Wireless Switch

- WWAN •
- Bluetooth •
- WLAN •

.All options are enabled by default

Allows you to enable or disable the wireless devices. The options are:

Wireless Device Enable

- WWAN •
- Bluetooth •
- WLAN •

.All options are enabled by default

جدول 11. Maintenance

| Description | Option |
|-------------|--------|
|-------------|--------|

.Displays the service tag of your computer

Service Tag

Allows you to create a system asset tag if an asset tag is not already set. This option is not set by default

Asset Tag

جدول 12. System Logs

| Description | Option |
|-------------|--------|
|-------------|--------|



Displays the system event log and allows you to clear the log.

BIOS events

- Clear Log •

Updating the BIOS


It is recommended to update your BIOS (system setup), on replacing the system board or if an update is available. For laptops, ensure that your computer battery is fully charged and connected to a power outlet

1. Re-start the computer
 2. Go to dell.com/support
 3. Enter the **Service Tag** or **Express Service Code** and click **Submit**
- ملاحظة:  ?To locate the Service Tag, click **Where is my Service Tag**
- ملاحظة:  .If you cannot find your Service Tag, click **Detect My Product**. Proceed with the instructions on screen
4. If you are unable to locate or find the Service Tag, click the Product Category of your computer
 5. Choose the **Product Type** from the list
 6. Select your computer model and the **Product Support** page of your computer appears
 7. Click **Get drivers** and click **View All Drivers**
 8. The Drivers and Downloads page opens
 9. On the Drivers and Downloads screen, under the **Operating System** drop-down list, select **BIOS**
 10. Identify the latest BIOS file and click **Download File**
- You can also analyze which drivers need an update. To do this for your product, click **Analyze System for Updates** and follow the instructions on the screen
11. Select your preferred download method in the **Please select your download method below window**; click **Download File**
 12. The **File Download** window appears
 13. Click **Save** to save the file on your computer
 14. Click **Run** to install the updated BIOS settings on your computer
 15. Follow the instructions on the screen


كلمة مرور النظام أو الضبط

يمكنك إنشاء كلمة مرور النظام وكلمة مرور الضبط لتأمين الكمبيوتر.

| نوع كلمة المرور | الوصف |
|------------------|---|
| كلمة مرور النظام | كلمة المرور التي يجب عليك إدخالها لتسجيل الدخول إلى النظام. |
| كلمة مرور الضبط | كلمة المرور التي يجب عليك إدخالها للوصول إلى ضبط BIOS وإحداث تغيير فيها والخاصة بالكمبيوتر. |

تنبيه: 

توفر ميزات كلمة المرور مستوى رئيسي من الأمان للبيانات الموجودة على الكمبيوتر.

تنبيه: 

أي شخص يمكنه الوصول إلى البيانات المخزنة على الكمبيوتر في حالة عدم تأمينها وتركها غير مراقبة.

ملاحظة: 

يتم شحن الكمبيوتر مع تعطيل ميزة كلمة مرور الضبط والنظام.

تعيين كلمة مرور للنظام وكلمة مرور للضبط

يمكنك تعيين كلمة مرور لنظام و/أو كلمة مرور لضبط جديدة أو تغيير كلمة مرور نظام و/أو كلمة مرور ضبط جديدة فقط عندما تكون حالة كلمة المرور غير مقفلة. إذا كانت حالة كلمة المرور مقفلة، فلن تتمكن من تغيير كلمة مرور النظام.

ملاحظة:

في حالة تعطيل وصلة كلمة المرور، يتم حذف كلمة مرور النظام وكلمة مرور الضبط ويلزم توفير كلمة مرور النظام لتسجيل الدخول إلى الكمبيوتر. للدخول إلى ضبط النظام، اضغط على <F2> على الفور بعد بدء التشغيل أو التمهيد.

1. في شاشة BIOS النظام أو ضبط النظام حدد تأمين النظام واضغط على <Enter>. تظهر شاشة تأمين النظام.

2. في الشاشة تأمين النظام تأكد أن حالة كلمة المرور غير مقفلة.

3. حدد كلمة مرور النظام، أدخل كلمة مرور النظام، واضغط على <Enter> أو <Tab>. استخدم الإرشادات التالية لتعيين كلمة مرور النظام:

- يمكن أن تتكون كلمة المرور ما يصل إلى 32 حرف.
- يمكن أن تحتوي كلمة المرور على أرقام من 0 إلى 9.
- يُسمح بالكتابة بحروف صغيرة، حيث لا يُسمح بالكتابة بحروف كبيرة.
- يُسمح فقط بكتابة الحروف الخاصة فقط: المسافة، (")، (+)، (،)، (-)، (.)، (/)، (:)، (|)، (\)، (D)، (.)، (^).

أعد إدخال كلمة مرور النظام عند المطالبة بها.

4. اكتب كلمة مرور النظام التي أدخلتها مسبقًا وانقر فوق موافق.

5. حدد كلمة مرور الضبط، اكتب كلمة مرور النظام واضغط على <Enter> أو <Tab>. تطالبك رسالة بإعادة كتابة كلمة مرور الضبط.

6. اكتب كلمة مرور الضبط التي أدخلتها مسبقًا وانقر فوق موافق.

7. اضغط على <Esc> وستظهر رسالة تطالبك بحفظ التغييرات.

8. اضغط على <Y> لحفظ التغييرات.

يقوم الكمبيوتر بإعادة التمهيد.

حذف أو تغيير كلمة مرور نظام حالي و/أو كلمة مرور الضبط

تأكد أن Password Status (حالة كلمة المرور) غير مؤتمتة (في ضبط النظام) قبل محاولة حذف أو تغيير النظام الحالي و/أو كلمة مرور الإعداد. لا يمكنك حذف أو تغيير نظام حالي أو كلمة مرور الضبط في حالة ما إذا كانت Password Status (حالة كلمة المرور) مؤتمتة.

للدخول إلى ضبط النظام، اضغط على <F2> بعد التشغيل أو إعادة التمهيد مباشرة.

1. في شاشة BIOS النظام أو ضبط النظام حدد تأمين النظام واضغط على <Enter>. يتم عرض الشاشة تأمين النظام.

2. في الشاشة تأمين النظام تأكد أن حالة كلمة المرور غير مؤتمتة.

3. حدد كلمة مرور النظام، وقم بتعديل أو حذف كلمة مرور النظام الحالية واضغط على <Enter> أو <Tab>.

4. حدد كلمة مرور الضبط، وقم بتعديل أو حذف كلمة مرور النظام الحالية واضغط على <Enter> أو <Tab>.

ملاحظة:

في حالة قيامك بتغيير النظام و/أو كلمة مرور الضبط، أعد إدخال كلمة المرور الجديدة في حالة الطلب. في حالة قيامك بحذف كلمة مرور النظام و/أو الضبط، قم بتأكيد الحذف عند المطالبة به.

5. اضغط على <Esc> وستظهر رسالة تطالبك بحفظ التغييرات.

6. اضغط على <Y> لحفظ التغييرات والخروج من ضبط النظام.

يقوم الكمبيوتر بإعادة التمهيد.

التشخيصات

إذا صادفك مشكلة في الكمبيوتر، قم بتشغيل تشخيصات ePSA قبل الاتصال بـ Dell لطلب المساعدة الفنية. الغرض من تشغيل التشخيصات هو اختبار جهاز الكمبيوتر بدون الحاجة إلى استخدام معدة إضافية أو فقدان للبيانات. إذا لم تكن قادرًا على إصلاح المشكلة بنفسك، فيمكن لمسؤول الخدمة والدعم استخدام نتائج التشخيصات لمساعدتك على حل المشكلة.

(ePSA) تشخيصات التقييم المحسن للنظام قبل التمهيد

تقوم تشخيصات التقييم المحسن للنظام قبل التمهيد (ePSA) بعمل فحص شامل للاجهزة. ويتم تضمين تشخيصات التقييم المحسن للنظام قبل التمهيد (ePSA) مع BIOS ويتم تشغيلها بواسطة BIOS داخليًا. وتوفر تشخيصات النظام مجموعة كاملة من الخيارات للاجهزة محددة أو لمجموعات من الاجهزة التي تتيح لك إمكانية:

- تشغيل اختبارات تلقائيًا أو في وضع متفاعل
- تكرار الاختبارات
- عرض نتائج الاختبار أو حفظها
- تشغيل اختبارات شاملة لتقديم خيارات اختبارية إضافية لتوفير معلومات إضافية حول الجهاز (الاجهزة) الممثل
- عرض رسائل حالة تحريك بما إذا كانت الاختبارات قد تمت بنجاح
- عرض رسائل الخطأ التي تحرك بالمشكلات التي تطرأ أثناء الاختبار

تنبيه:



استخدم تشخيصات النظام لاختبار الكمبيوتر. يؤدي استخدام هذا البرنامج مع أجهزة كمبيوتر أخرى إلى حدوث نتائج غير صحيحة، أو ظهور رسائل خطأ.

ملاحظة:



تحتاج بعض الاختبارات الخاصة بأجهزة معينة إلى التفاعل مع المستخدم. تأكد دومًا من وجودك بالقرب من جهاز الكمبيوتر عند إجراء اختبارات تشخيصية.

1. قم بتشغيل الكمبيوتر.
2. بينما يتم تمهيد الكمبيوتر، اضغط على المفتاح <F12> عند ظهور شعار Dell.
3. في شاشة قائمة التمهيد، حدد الخيار تشخيصات.
4. يتم عرض النافذة التقييم المحسن للنظام قبل التمهيد ويتم سرد جميع الاجهزة المكتشفة في الكمبيوتر. تقوم التشخيصات بتشغيل الاختبارات على جميع الاجهزة المكتشفة. إذا كنت ترغب في تشغيل اختبارات تشخيصية على جهاز محدد، فاضغط على <Esc> وانقر فوق نعم لإيقاف الاختبار التشخيصي.
5. حدد الجهاز من الجزء الأيسر وانقر فوق تشغيل الاختبارات.
6. في حالة وجود أي مشكلات، يتم عرض أكواد الخطأ. لاحظ كود الخطأ واتصل بـ Dell.

استكشاف المشكلات الخاصة بالكمبيوتر وإصلاحها

يمكنك استكشاف مشكلات الكمبيوتر وإصلاحها باستخدام المؤشرات مثل مصابيح التشخيص. وأكواد الإضاءة الصوتية، ورسائل الخطأ أثناء تشغيل الكمبيوتر.

مصابيح حالة الجهاز

جدول 13. مصابيح حالة الجهاز

| | |
|---|---|
| ⏻ | يضيء عندما تقوم بتشغيل الكمبيوتر، ويومض عندما يكون الكمبيوتر في أحد أوضاع إدارة الطاقة. |
| 📄 | يضيء أثناء قراءة أو كتابة الكمبيوتر للبيانات. |
| 🔋 | يضيء هذا المصباح بشكل متصل أو يومض للإشارة إلى حالة شحن البطارية. |
| 🌐 | يضيء عند تمكين الاتصال اللاسلكي بالشبكة. |

توجد مؤشرات LED لبيان حالة الجهاز عادة إما على الجزء العلوي من لوحة المفاتيح أو الجزء الأيسر منها. ويتم استخدامها لعرض إمكانات توصيل ونشاط وحدات التخزين والبطارية والاحزمة اللاسلكية. وبعيداً عن ذلك، يمكن استخدامها كأداة تشخيص عندما يكون هناك عطل محتمل في النظام. يسرد الجدول التالي كيفية قراءة رموز LED عند وقوع أخطاء محتملة.

جدول 14. مصابيح LED

| مصباح LED الخاص بالتخزين | مصباح LED الخاص بالتيار | مصباح LED للاتصال اللاسلكي | وصف العطل |
|--------------------------|-------------------------|----------------------------|---|
| يومض | ثابت | ثابت | حدث خلل محتمل في المعالج. |
| ثابت | يومض | ثابت | تم اكتشاف وحدات الذاكرة ولكن تمت مواجهة خطأ. |
| يومض | يومض | يومض | وقع خطأ محتمل في لوحة النظام. |
| يومض | يومض | ثابت | حدث خلل محتمل في بطاقة الرسومات/الفيديو. |
| يومض | يومض | مطلقاً | فشلت النظام في تهيئة محرك الأقراص الثابتة أو فشلت النظام في تهيئة ذاكرة القراءة فقط (ROM) الاختيارية. |
| يومض | مطلقاً | يومض | صادفت وحدة تحكم USB مشكلة أثناء التهيئة. |
| ثابت | يومض | يومض | لم يتم تركيب/اكتشاف وحدات ذاكرة. |
| يومض | ثابت | يومض | صادفت الشاشة مشكلة أثناء التهيئة. |
| مطلقاً | يومض | يومض | المودم يمنع قيام النظام باستكمال اختبار POST. |
| مطلقاً | يومض | مطلقاً | فشلت تهيئة الذاكرة أو الذاكرة غير مدعومة. |

مصابيح حالة البطارية

إذا كان الكمبيوتر متصلاً بمأخذ تيار كهربائي، فسيعمل مصباح البطارية كالتالي:

يوجد محايئ تيار متردد آخر غير مصنع بمعرفة Dell غير موثوق به أو غير معتمد متصل بالكمبيوتر المحمول لديك.

يوجد عطل مؤقت في البطارية مع محول التيار المتردد.

يوجد عطل شديد في البطارية مع محول التيار المتردد.

البطارية في وضع الشحن الكامل مع وجود محول التيار المتردد.

البطارية في وضع الشحن مع وجود محول التيار المتردد.

المصباح يومض بشكل متناوب
بلون كهرماني ولون أبيض

المصباح يومض بشكل متناوب
بلون كهرماني مع لون أبيض ثابت

وميض مستمر بلون كهرماني

المصباح مطلقاً

تشغيل المصباح الابيض

7

Technical Specifications

ملاحظة:

قد تختلف العروض حسب المنطقة، المواصفات التالية هي تلك التي يقرأها القانون للشحن مع الكمبيوتر الخاص بك. للتعرف على المواصفات الشاملة للكمبيوتر الخاص بك، اذهب إلى قسم المواصفات في دليل المالك المتوفر في موقع الدعم في dell.com/support. لمزيد من المعلومات حول تكوين الكمبيوتر الخاص بك، اذهب إلى **التعليقات والدعم** في نظام تشغيل **Windows** وحدد الخيار لعرض المعلومات حول الكمبيوتر الخاص بك.

جدول 15. System Information

| Specification | Feature |
|--|------------------------|
| (Mobile Intel 7 series chipset (Intel QM77 | Chipset |
| bit-64 | DRAM bus width |
| SPI 32 MB, 64 MB | Flash EPROM |
| MHz 100 | PCIe Gen1 bus |
| (DMI (5GT/s | External Bus Frequency |


جدول 16. Processor

| Specification | Feature |
|-------------------------------|----------|
| Intel Core i3 / i5 / i7series | Types |
| up to 8 MB | L3 cache |

جدول 17. Memory

| Specification | Feature |
|---------------------------|------------------|
| two SODIMM slots | Memory connector |
| GB, 2 GB, 4 GB, or 8 GB 1 | Memory capacity |
| (DDR3 SDRAM (1600 MHz | Memory type |
| GB 2 | Minimum memory |
| GB 16 | Maximum memory |

| Specification | Feature |
|---------------|---------|
|---------------|---------|

ملاحظة: 

The computer supports up to the maximum of 16 GB memory; however, a 32-bit operating systems, such as the 32-bit version of Microsoft® Windows® XP, can only use a maximum of 4 GB of address space. Moreover, certain components within the computer require address space in the 4 GB range. Any address space reserved for these components cannot be used by computer memory; therefore, the amount of memory available to a 32-bit operating system is less than 4 GB. Greater than 4 GB memory requires 64-bit operating systems

جدول 18 . Audio

| Specification | Feature |
|---|----------------------------|
| four-channel high-definition audio | Type |
| IDT92HD93 | Controller |
| (bit (analog-to-digital and digital-to-analog-24 | Stereo conversion |
| | :Interface |
| high-definition audio | Internal |
| microphone-in/stereo headphones/external speakers connector | External |
| two | Speakers |
| W (RMS) per channel 1 | Internal speaker amplifier |
| keyboard function keys, program menus | Volume controls |

جدول 19 . Video

| Specification | Feature |
|----------------------------|------------|
| integrated on system board | Type |
| Intel HD Graphics • | Controller |
| NVidia Discrete Graphics • | |

جدول 20 . Communications

| Specification | Features |
|--|-----------------|
| (Mb/s Ethernet (RJ-45 10/100/1000 | Network adapter |
| internal wireless local area network (WLAN) and wireless wide area network (WWAN | Wireless |

جدول .21 Ports and Connectors

| Specification | Features |
|--|---------------------------------------|
| one microphone/stereo headphone/speakers connector | Audio |
| one 15-pin VGA connector • | Video |
| pin HDMI connector-19 • | |
| one RJ-45 connector | Network adapter |
| one 4-pin USB 2.0-compliant connector • | USB 2.0 |
| one eSATA/USB 2.0-compliant connector • | |
| two | USB 3.0 |
| one 8-in-1 memory card reader | Memory card reader |
| one | Docking port |
| one | Subscriber Identity Module (SIM) card |

جدول .22 Contactless Smart Card


| Specification | Feature |
|---|------------------------------------|
| ISO14443A — 106 kbps, 212 kbps, 424 kbps, and 848 kbps ISO14443B — 106 kbps, 212 kbps, 424 kbps, and 848 kbps ISO15936 HID iClass FIPS201 NXP Desfire , HID iClass FIPS201 NXP Desfire | Supported Smart Cards/Technologies |

جدول .23 Display

| Specification | Feature |
|--------------------------|--------------------|
| HD(1366x768), WLED • | Type |
| (HD+(1600 x 900 • | |
| (FHD (1920 x 1080 • | |
| | Size |
| "14.0 | Latitude E6430 |
| "15.6 | Latitude E6530 |
| "14.0 | Latitude E6430 ATG |
| | :Dimensions |
| | :Latitude E6430 |
| (mm (7.57 inches 192.50 | Height |
| (mm (12.75 inches 324 | Width |
| (mm (14.00 inches 355.60 | Diagonal |
| mm x 173.95 mm 309.40 | (Active area (X/Y |
| x 768 pixels 1366 • | Maximum resolution |

| Specification | Feature |
|--------------------------|----------------------------------|
| x 900 pixels 1600 • | |
| nits 200 | Maximum Brightness |
| (mm (8.26 inches 210 | :Latitude E6530 |
| (mm (14.17 inches 360 | Height |
| (mm (15.60 inches 394.24 | Width |
| mm x 193.54 mm 344.23 | Diagonal |
| x 768 pixels 1366 • | (Active area (X/Y |
| x 900 pixels 1600 • | Maximum resolution |
| x 1080 pixels 1920 • | |
| nits 220 | Maximum Brightness |
| (mm (7.57 inches 192.5 | :Latitude E6430 ATG |
| (mm (12.75 inches 324 | Height |
| (mm (14.00 inches 355.60 | Width |
| mm x 246.50 mm 357.30 | Diagonal |
| x 768 pixels 1366 | (Active area (X/Y |
| nits 730 | Maximum resolution |
| closed) to 180°) 0° | Maximum Brightness |
| Hz 60 | Operating angle |
| | Refresh rate |
| | :Minimum Viewing Angles |
| | :Latitude E6430 / Latitude E6530 |
| 40° -/+ | Horizontal |
| 30°-/10°+ | Vertical |
| | :Latitude E6430 ATG |
| 50° -/+ | Horizontal |
| 40° -/+ | Vertical |
| | :Pixel pitch |
| mm x 0.2265 mm 0.2265 | Latitude E6430 |
| mm x 0.252 mm 0.252 | Latitude E6530 |

جدول 24. Keyboard

| Specification | Feature |
|---|----------------|
| United States: 86 keys, United Kingdom: 87 keys, Brazil: 87 keys, and Japan: 90 keys | Number of keys |
| <p>ملاحظة: </p> <p>.Numeric keypad is available for Latitude E6530</p> | |
| QWERTY/AZERTY/Kanji | Layout |

جدول 25. Touchpad

| Specification | Feature |
|---------------|--------------|
| | :Active Area |
| mm 80.00 | X-axis |
| mm 45.00 | Y-axis |

جدول 26. Battery

| Specification | Feature |
|--|------------------|
| <ul style="list-style-type: none"> cell (40 WHr) Lithium-ion battery with Express Charge (selected-4 countries only) cell (60 WHr) Lithium-ion battery with Express Charge-6 cell (97 WHr) Lithium-ion battery with Express Charge-9 cell (87 WHr) Lithium-ion battery-9 | Type |
| | :Dimensions |
| | :cell / 6-cell-4 |
| (mm (1.90 inches 48.08 | Depth |
| (mm (0.79 inches 20.00 | Height |
| (mm (8.18 inches 208.00 | Width |
| | :cell-9 |
| (mm (2.83 inches 71.79 | Depth |
| (mm (0.79 inches 20.00 | Height |
| (mm (8.43 inches 214.00 | Width |
| | :Weight |
| (g (0.53 lb 240.00 | cell-4 |
| (g (0.76 lb 344.73 | cell-6 |
| (g (1.12 lb 508.02 | cell-9 |
| | :Voltage |
| VDC 14.80 | cell-4 |

| Specification | Feature |
|------------------------------------|--------------------|
| VDC 11.10 | cell / 9-cell-6 |
| (C to 35 °C (32 °F to 95 °F) 0 | :Temperature range |
| Operating | |
| (C to 65 °C (–40 °F to 149 °F) 40– | Non-Operating |
| V CR2032 lithium coin cell 3 | Coin-cell battery |
| جدول .27 AC Adapter | |

| Specification | Feature |
|--|-------------------------|
| d90 W adapter W STD and 65 W BFR/PVC free 65 | Type |
| VAC to 240 VAC 100 | Input voltage |
| A 1.60 | (Input current (maximum |
| Hz to 60 Hz 50 | Input frequency |
| W 90 | Output power |
| (A (continuous 4.62 | Output current |
| VDC 1.0 –/+ 19.5 | Rated output voltage |
| (C to 40 °C (32 °F to 104 °F) 0 | :Temperature range |
| Operating | |
| (C to 70 °C (–40 °F to 158 °F) 40– | Non-Operating |

| جدول .28 Physical | | | Feature |
|--|--|--|---------|
| Latitude E6430 ATG | Latitude E6530 | Latitude E6430 | |
| mm to 37.70 mm (1.16 29.50 (inches to 1.48 inches | mm to 34.20 mm (1.11 28.40 (inches to 1.35 inches | mm to 32.40 mm (1.06 26.90 (inches to 1.27 inches | Height |
| mm (14.14 inches) with 359.20 port cover | (mm (15.12 inches 384.00 | (mm (13.86 inches 352.00 | Width |
| mm (9.74 inches) with 247.40 port cover | (mm (10.16 inches 258.00 | (mm (9.49 inches 241.00 | Depth |
| (kg (6.04 lb 2.74 | (kg (5.44 lb 2.47 | (kg (4.45 lb 2.02 | Weight |

| جدول .29 Environmental | |
|------------------------------------|--------------|
| Specification | Feature |
| (C to 35 °C (32 °F to 95 °F) 0 | :Temperature |
| Operating | |
| (C to 65 °C (–40 °F to 149 °F) 40– | Storage |
| (Relative humidity (maximum | |

| Specification | Feature |
|--|----------------------------|
| (to 90 % (non condensing % 10 | Operating |
| (to 95 % (non condensing % 5 | Storage |
| (m to 3048 m (-50 ft to 10,000 ft 15.24- | :(Altitude (maximum |
| (m to 10,668 m (-50 ft to 35,000 ft 15.24- | Operating |
| G1 as defined by ISA-71.04-1985 | Non-Operating |
| | Airborne contaminant level |

Dell الاتصال بشركة

للاتصال بشركة Dell للوصول لقسم المبيعات أو الدعم الفني أو خدمة العملاء:

1. support.dell.com. تفضل زيارة الموقع
2. اختيار دولة/منطقة أسفل الصفحة **Choose A Country/Region** ثم بتحديد الدولة أو المنطقة الخاصة بك في القائمة المنسدلة
3. الاتصال بنا على الجانب الأيسر من الصفحة **Contact Us** انقر فوق
4. ثم بتحديد الخدمة أو رابط الدعم الملائم وفقاً لحاجتك
5. التي تناسبك Dell اختر وسيلة الاتصال بشركة